



NEMZETI VÁLASZTÁSI IRODA

VÁLASZTÁSI FÜZETEK

220.

SEGÉDLET

**a külképviseleti választási irodák részére
az Európai Parlament tagjainak választásához**

2024. június 9.

VÁLASZTÁSI FÜZETEK
220.

SEGÉDLET

**a külképviseleti választási irodák részére
az Európai Parlament tagjainak választásához**

2024. június 9.

Budapest
2024.



NEMZETI VÁLASZTÁSI IRODA

A „Választási füzetek” című sorozat szerkesztője:

DR. NAGY ATTILA

a Nemzeti Választási Iroda elnöke

Összeállította:

dr. Péter-Delbó Márta

dr. Mucsi Tamás

Péteri Attila

Lektorálta:

Dr. Nagy Attila

Felelős kiadó:

Dr. Nagy Attila

Kiadó neve és székhelye:

Nemzeti Választási Iroda

1054 Budapest, Alkotmány u. 3.

ISSN: 1788-411X

TARTALOMJEGYZÉK

1. Kik szavazhatnak külképviselőten és levélben?	4
2. A KÜVI tevékenységének nyilvánossága	5
2.1. A külképviselőti megfigyelő	5
2.2. A nemzetközi megfigyelő	5
2.3. A sajtó	6
3. NÉVJEGYZÉKI KÉRELMEKKEL KAPCSOLATOS feladatok	7
3.1. A regisztrációval kapcsolatos, folyamatosan ellátandó feladatok	7
3.2. Feladatok a választás kitűzését követően	8
3.2.1. Tájékoztatás a levélben szavazó választópolgár adatairól	8
3.2.2. Külképviselőti névjegyzékbe vétel.....	8
4. A levélben szavazással kapcsolatos feladatok	11
4.1. A szavazási levélcsomag átadása (csak Belgrád, Beregszász, Bukarest, Csíkszereda, Eszék, Kassa, Kolozsvár, Pozsony, Szabadka, Ungvár, Kijev, Lendva esetében).....	11
4.2. A levélszavazólap kitöltése a külképviselőten (csak Belgrád, Beregszász, Bukarest, Csíkszereda, Eszék, Kassa, Kolozsvár, Pozsony, Szabadka, Ungvár, Kijev, Lendva esetében)	12
4.3. A választóborítékok fogadása (valamennyi KÜVI)	13
4.4. Levélcsomag pótlása (valamennyi KÜVI).....	13
5. A külképviselőti szavazással kapcsolatos feladatok	15
5.1. Szavazás a külképviselőten	15
5.1.1. Az iratok és kellékek átvétele.....	15
5.1.2. A külképviselőti névjegyzék	15
5.1.3. A szavazóhelyiség berendezése	16
5.1.4. Feladatok a szavazás megkezdése előtt.....	17
5.1.5. A szavazás megkezdése	17
5.1.6. Az urnák lezárása	18
5.1.7. A külképviselőti névjegyzék	19
5.1.8. A szavazás menete	19
5.1.9. A választópolgárok segítése a szavazásban.....	20
5.1.10. Rontott szavazólap cseréje	20
5.1.11. A visszautasítás	21
5.1.12. A KÜVI teendői rendkívüli esemény bekövetkezésekor	22
5.2. A szavazás lezárása	24
5.3. A szavazás lezárását követő feladatok	24
5.4. A szavazatok NVI-hez szállítása	25
6. A papírurna hajtogatásának sorrendje	26
7. Zárószalag befűzésének sorrendje	29

1. KIK SZAVAZHATNAK KÜLKÉPVISELETEN ÉS LEVÉLBEN?

2024. június 9-én azonos napon kerül megtartásra az európai parlamenti képviselők választása, a helyi önkormányzati képviselők és polgármesterek választása, valamint a nemzetiségi önkormányzati képviselők választása.

A helyi önkormányzati és nemzetiségi önkormányzati választáson a választópolgárok csak Magyarországon gyakorolhatják választójogukat, így a külképviseleti választási irodáknak (a továbbiakban: KÜVI) csak az európai parlamenti választás lebonyolításában kell közreműködniük.

Az Európai Parlament tagjainak választásán választójoggal rendelkezik, és külképviseleti névjegyzékbe vételét követően a külképviseleten szavazhat minden

- Magyarország területén lakóhellyel rendelkező nagykorú magyar állampolgár, valamint
- az Európai Unió más tagállamának magyarországi lakóhellyel rendelkező választópolgára, amennyiben nyilatkozatot tesz arról, hogy választójogát Magyarországon kívánja gyakorolni;

Az európai parlamenti választáson levélben szavazhatnak azok a nagykorú magyar állampolgárok, akiknek sem Magyarországon, sem az Európai Unió más tagállamában sincsen lakcímük.

Nem választhat az,

- aki közügyektől eltiltás hatálya alatt áll,
- akit a bíróság kizárt a választójogból, mert a választójog gyakorlásához szükséges belátási képessége mentális zavara következtében
 - tartósan vagy időszakonként visszatérően nagymértékben csökkent, vagy
 - tartósan, teljeskörűen hiányzik.

Nem szavazhat az a magyar választópolgár, akit az Európai Unió más tagállamában névjegyzékbe vettek az EP-választásra.

2. A KÜVI TEVÉKENYSÉGÉNEK NYILVÁNOSSÁGA

A KÜVI működése és tevékenysége, valamint a rendelkezésére álló adatok – törvényben megállapított kivétellel – nyilvánosak, azonban a választási eljárás nyilvánossága nem sértheti a szavazás titkosságát és a személyhez, valamint a személyes adatok védelméhez fűződő jogokat. Így különösen a külképviseleti névjegyzéken szereplő választópolgárok és a levélben szavazó választópolgárok személyes adatai, illetve az, hogy ki szavazott már vagy ki nem szavazott még, semmilyen körülmények között nem adható ki harmadik személynek.

2.1. A külképviseleti megfigyelő

A KÜVI tevékenysége törvényességének ellenőrzésére a pártok külképviseleti megfigyelőket küldhetnek a külképviseletekre. A külképviseleti megfigyelőket a Nemzeti Választási Bizottság veszi nyilvántartásba.

A Nemzeti Választási Iroda (NVI) a külképviseleti megfigyelő nevét és személyi azonosítóját (ennek hiányában személyazonosságát igazoló hatósági igazolványa típusát és számát), valamint regisztrációs kártyáját megküldi a KÜVI vezetőjének. A regisztrációs kártyát – személyazonosságának ellenőrzését követően – a KÜVI adja át a külképviseleti megfigyelőnek.

A külképviseleti megfigyelő

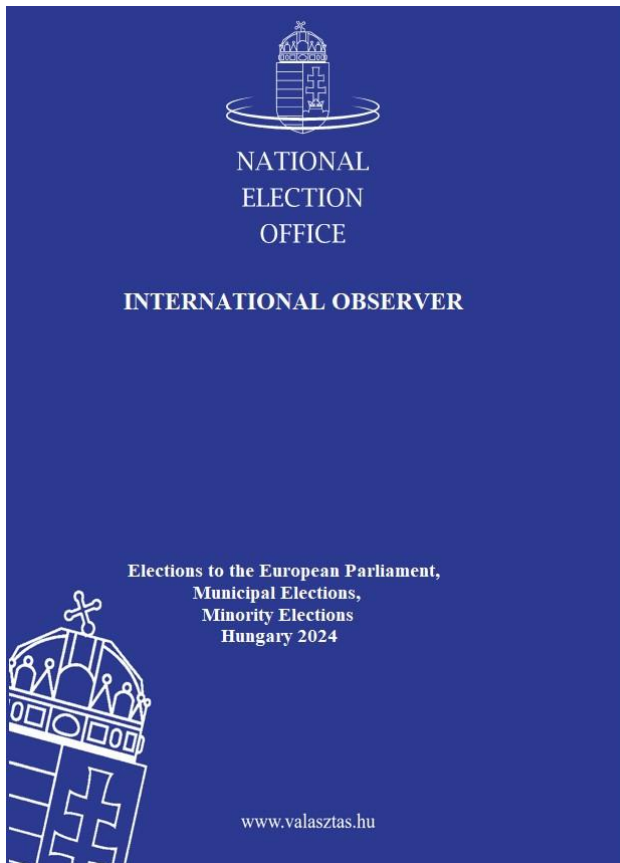
- figyelemmel kísérheti a KÜVI valamennyi tevékenységét, beleértve a külképviseleti szavazást, a szavazási levélsomagok átadását a választópolgároknak, a személyes levélszavazást, valamint a levélszavazatok leadását,
- a szavazás befejezéséről kiállított jegyzőkönyvben rögzítheti észrevételeit,
- kifogást nyújthat be,
- a szavazás lezárását követően a lezárt urnát aláírhatja,
- a szavazást, illetőleg a KÜVI munkáját tevőlegesen vagy ráutaló magatartással nem befolyásolhatja és nem zavarhatja,
- a szavazóhelyiségben és a KÜVI egyéb hivatalos helyiségeiben köteles jól látható módon regisztrációs kártyát viselni.

2.2. A nemzetközi megfigyelő

A nemzetközi megfigyelőt a Nemzeti Választási Iroda (NVI) veszi nyilvántartásba. A nemzetközi megfigyelő az NVI által rendelkezésére bocsátott regisztrációs kártya felmutatásával és viselésével jelenhet meg a külképviseleten.

A nemzetközi megfigyelő

- a KÜVI valamennyi tevékenységét, a választási eljárás teljes menetét figyelemmel kísérheti, a KÜVI munkájánál jelen lehet,
- a KÜVI irataiba betekinthez, azokból – személyes adatokat nem tartalmazó – másolatot kérhet,
- kérdést intézhet a KÜVI tagjaihoz, és felhívhatja azok figyelmét az általa tapasztalt rendellenességekre,
- a választási eljárást és a KÜVI tevékenységét nem zavarhatja és nem befolyásolhatja,
- köteles pártatlanul végezni tevékenységét,
- tevékenysége végzése alatt köteles az NVI által rendelkezésére bocsátott regisztrációs kártyát jól látható módon viselni.



2.3. A sajtó

A sajtó képviselői sajtóigazolvány, a sajtóorgánumtól származó megbízólevél vagy munkáltatói igazolás felmutatása után, külön engedély nélkül jelen lehetnek és végezhetik munkájukat a szavazóhelyiségben.

A sajtó képviselői a KÜVI munkáját nem zavarhatják, a szavazás titkosságát nem sérthetik meg, a külképviseleti névjegyzékbe és a szavazási levélsomag átadásához használt jegyzékbe nem tekinthetnek be, azokról fényképet, filmfelvételt nem készíthetnek, csak a szavazók, a szavazási levélsomagot átvevők számáról kaphatnak felvilágosítást.

A szavazóhelyiségben a sajtó nem készíthet riportot a választópolgárokkal.

3. NÉVJEGYZÉKI KÉRELMEKKEL KAPCSOLATOS FELADATOK

3.1. A regisztrációval kapcsolatos, folyamatosan ellátandó feladatok

Azok a magyar állampolgárok, akik sem Magyarországon, sem az Európai Unió más tagállamában nem rendelkeznek lakcímmel, a 2024. évi választásra **legkésőbb magyar idő szerint 2024. május 15-én 16 óráig** kérhetik a névjegyzékbe vételüket. A sikeres regisztrációt követően e választópolgárok felkerülnek az EP választás levélben szavazók névjegyzékére. E határidőt követően is lehet regisztrálni, de ebben az esetben csak a későbbi választásokon vehet részt a választópolgár.

A magyarországi lakcímmel nem rendelkező választópolgár regisztrációs kérelmét (**felvétel, módosítás, hosszabbítás, törlés**) a KÜVI-hez is benyújthatja **személyesen, levélben** vagy **kézbesítési meghatalmazott útján**. A kézbesítési meghatalmazott csak a választópolgár által aláírt kérelemnyomtatvány leadására, valamint a döntés átvételére jogosult, nyilatkozatot nem tehet a választópolgár nevében.

A kérelmeket a KÜVI a Nemzeti Választási Iroda szakrendszerében, a Nemzeti Választási Rendszerben (NVR) rögzíti, és azokról az NVI automatikus döntéshozatali eljárásban dönt.

(A regisztrált választópolgár ún. könnyített tájékoztató iránti igényét is benyújthatja bármely KÜVI-hez, de ettől függetlenül a könnyített tájékoztatót minden regisztrált választópolgár megkapja).

A regisztrációs kérelmek kezelése, rögzítése során a KÜVI az alábbiak szerint járjon el:

1. Ellenőrizze a megjelent választópolgár **személyazonosságát**. Ha kézbesítési meghatalmazott hozta be a kérelmet, akkor a személyazonosságának ellenőrzése mellett a kérelemnyomtatványon található **meghatalmazási** rész megfelelő kitöltését és aláírásait is ellenőrizni kell.
2. Ha az 1. pont szerinti ellenőrzés nem talál hibát, akkor indítsa el az NVR „**Folyamatosan üzemelő szolgáltatások**” csempesoron a „**Regisztráció**” csempén belül a „**Kérelmek kezelése**” menüben található „**Regisztrációs kérelem rögzítés**” menüpontot.
3. A megnyíló ablakban válassza ki a kérelem **benyújtásának módját** (személyes, levél vagy kézbesítési meghatalmazott)
4. Töltse ki az „1. VÁLASZTÓPOLGÁR ADATAI” mezőket.
 - a. ha személyesen a választópolgár jelent meg, akkor az **okmányáról másolja át** a személyes adatait és a személyi azonosítóját vagy az okmányszámot;
 - b. ha kézbesítési meghatalmazott adja le a kérelmet vagy ha az postán érkezett, akkor a **kérelemnyomtatványról** másolja át az adatokat.

Az adatokat a kérelemben szereplő formában, karakterhelyesen kell átmásolni – egyetlen kivétel a születési hely: ha ezt nem helyesen írta a választópolgár, de egyértelműen beazonosítható (pl. Budpaest szerepel a papíron), akkor a helyes nevet kell rögzíteni.
5. Töltse ki a „2. NYILATKOZAT”, a „3. SZAVAZÓLAP ÁTVÉTELE”, a „4. ÉRTESÍTÉSI CÍM” és az „5. KÜLFÖLDI LAKÓHELY CÍM” mezőket
 - a. ha személyesen a választópolgár jelent meg, akkor a **szóbeli előadása** alapján;
 - b. ha kézbesítési meghatalmazott adja le a kérelmet vagy ha az postán érkezett, akkor a kérelemnyomtatványról **másolja át** az adatokat. A j) mezőben a település nevét, a k) és az m) szakaszban az ország nevét a lenyíló mezőben kell kiválasztani. Amennyiben a kérelemben olyan adat szerepel, amely nem azonosítható a kiválasztható adatokkal, akkor a kérelemben megadott adatot a lenyíló mező alatti szövegmezőbe kell beírni. (Pl. a kérelemben megadott *Anglia* helyett kiválasztható a lenyílóból *Nagy-Britannia és Észak-Írország*, de pl. a *Pirézia* adatot az alatta lévő szövegmezőbe kell írni.)
6. Kattintson a **RÖGZÍTÉS** gombra
7. Ha a választópolgár személyesen jelen van, akkor kattintson a **Nyomtatás** gombra, majd **nyomtassa ki a kérelmet**. A kinyomtatott kérelem tartalmát ellenőriztesse a választópolgárral, ha az rendben találja, akkor **írassa alá a kérelmet**.
8. Kattintson a **Küldés elbírálásra** gombra

Az NVI a döntést a kérelemben megadott értesítési címre küldi ki, továbbá a választópolgár tárhelyére is, ha azzal rendelkezik.

9. A választópolgár által aláírt kérelemnyomtatványra írja rá az NVR-ben kapott azonosító számot és helyezze a külképviseleti irattárba. (Az iratot 5 évig meg kell őrizni.)

A regisztrációs kérelem fentiekén túl továbbra is benyújtható **elektronikus azonosítással** vagy **elektronikus azonosítás nélkül** a www.valasztas.hu internetes oldalon:

<https://www.valasztas.hu/kerelmek-magyarorszagi-lakcimmel-nem-rendelkezőknek>

3.2. Feladatok a választás kitűzését követően

3.2.1. Tájékoztatás a levélben szavazó választópolgár adatairól

A választás kitűzését követően a levélben szavazók névjegyzékében szereplő választópolgár a külképviseleten személyesen tájékoztatást kérhet

- a levélsomag átvételére megjelölt településről, ha a szavazási levélsomag személyes átvételét kérte,
- a postacímről, ahová a szavazási levélsomag postai kézbesítését kérte,
- az értesítési címként megadott postacíméről, elektronikus levélcíméről.

A **tájékoztatás kizárólag személyesen kérhető** (meghatalmazott útján nem), és a kérelmező személyazonosságát minden esetben ellenőrizni szükséges.

A KÜVI-n személyesen megjelenő választópolgár adatainak a keresése az NVR-ben az **Önkormányzati választás csempesoron a Szavazóköri névjegyzék csempe / Lekérdezés / Választópolgár adatai a névjegyzéken menüpontban** történik. Ebben a menüpontban adott személy adatai kereshetők és tekinthetők meg.

Az adott személyre többféle módon lehet keresést indítani, pl. személyi azonosítóval (a lakcímkártya hátoldalán található 11 jegyű számsor) természetes azonosító adatokkal (név és születési idő) vagy OKMÁNYSZÁM (magyar útlevél, ha a választópolgár nem személyi azonosítóval szerepel a névjegyzéken) alapján. Alapesetben minden választópolgár személyi azonosító adattal szerepel a névjegyzéken; útlevél szám csak akkor szerepel a névjegyzéken, ha valakinek nincs személyi azonosítója.

Eredményes keresés esetén a megjelent találatot ki lehet nyomtatni. A nyomtatással a rendszer a választópolgárról előállít egy levélben szavazók névjegyzéki másolatot PDF formátumban. Ezzel a névjegyzéki másolattal tájékoztatja a KÜVI a választópolgárt mind a szavazási levélsomag átvételi adatáról (postacím vagy személyes átvétel), mind az értesítési cím adatáról (postacím, e-mail cím).

Természetesen szóban is történhet a fenti tájékoztatás, és akkor nem kell nyomtatni névjegyzéki másolatot.

Névjegyzéki másolat nyomtatása esetén a másolat 2 példányban készül, és a KÜVI-nél maradó példányon a választópolgár aláírásával igazolja a nála maradt másolat átvételét.

A KÜVI-nél maradt példányt biztonságos helyen (pl. irattár) meg kell őrizni, majd az egyéb választási iratokkal együtt 2024. szeptember 9-én meg kell semmisíteni.

3.2.2. Külképviseleti névjegyzékbe vétel

Az a magyarországi lakcímmel rendelkező választópolgár, aki a szavazás napján külföldön tartózkodik, kérheti felvételét valamely külképviselet névjegyzékébe. A külképviseleti névjegyzékre történő felvételi kérelem benyújtására, annak módosítására nyitva álló határidő: magyar idő szerint **2024. április 4-től május 31-én 16.00 óra.**

A választópolgár a külképviseleti névjegyzékből való törlését magyar idő szerint **2024. június 5-én 16.00 óráig** kérheti.

A kérelem benyújtható **elektronikus azonosítással** a www.valasztas.hu oldalon, vagy bármely helyi választási irodánál (a továbbiakban: HVI), illetve külképviseleti választási irodánál **személyesen**, illetve **kézbesítési meghatalmazott útján**.

A külképviseleti névjegyzékkel kapcsolatos kérelmek nem nyújthatók be sem levélben, sem elektronikus azonosítás nélkül a www.valasztas.hu internetes oldalon.

A KÜVI-hez személyesen vagy kézbesítési meghatalmazott útján benyújtott kérelmeket a KÜVI-nek **rögzítenie** kell. A levélben érkezett kérelmet is rögzíteni kell, de azt az NVI el fogja utasítani.

A fenti határidő előtt levélben beérkezett kérelmek rögzítését az NVR-ben leghamarabb 2024. április 4-től kezdjük meg. A személyesen megjelenő választópolgárt vagy meghatalmazottat kérjük meg, hogy április 4. után térjen vissza benyújtani a kérelmét.

A kérelmek rögzítése során a KÜVI az alábbiak szerint járjon el:

1. Ellenőrizze a megjelent választópolgár **személyazonosságát** (magyar hatóság által kiállított érvényes személyazonosító igazolvány, útlevél vagy vezetői engedély alapján).

Amennyiben az **Európai Unió más tagállamának** magyarországi lakóhellyel rendelkező **állampolgára** fordul személyesen a KÜVI-hez külképviseleti névjegyzéki kérelemmel kapcsolatban, úgy javasoljuk, hogy a magyar hatóság által kiállított lakcímkártya hátoldalán lévő 11 jegyű személyi azonosító kerüljön berögzítésre.

Előfordulhat, hogy az EU más tagállamának állampolgára az állampolgársága szerinti ország hatósága által kiállított útlevéllel vagy személyazonosító igazolvánnyal igazolja a személyazonosságát, viszont ennek az okmánynak a számát nem kell a felületre berögzíteni.

Ha kézbesítési meghatalmazott hozta be a kérelmet, akkor a személyazonosságának ellenőrzése mellett a kérelemnyomtatványon található **meghatalmazási** rész megfelelő kitöltését és aláírásait is ellenőrizni kell.

2. Ha az 1. pont szerinti ellenőrzés nem talál hibát, akkor indítsa el az NVR „**Folyamatosan üzemelő szolgáltatások**” csempesoron a „**Kérelemkezelés**” csempén belül a „**Kérelemkezelés**” menüben található „**Kérelemkezelés**” menüpontját.
3. Kattintson a **Rögzítés** gombra.
4. Válassza ki a kérelem **típusát** – szavazóköri névjegyzéki kérelmek esetén a választás típusát és napját is –, majd nyomjon OK-t.
5. A megnyíló ablakban válassza ki a kérelem **forrását** (személyes, levél vagy kézbesítési meghatalmazott)
6. Töltse ki az **érkeztetés** dátumát:
 - a. személyes vagy kézbesítési meghatalmazott eljárása esetén az az időpontot, amikor az ügyfél megjelent a KÜVI-ben;
 - b. postán beérkezett kérelem esetén a levél KÜVI-be érkeztetésének időpontja.
7. Töltse ki a „**SZEMÉLYES ADATOK**” mezőket.
 - a. ha személyesen a választópolgár jelent meg, és rendelkezésre áll a **személyi azonosítója**, akkor azt rögzítse, majd az **Adatátemelés** gombra kattintást követően jelölje ki az összes adat átemelését, melyet követően a többi mező automatikusan kitöltődik;
 - b. ha személyesen a választópolgár jelent meg, és nem áll rendelkezésre a személyi azonosítója, akkor a választópolgár bemutatott személyazonosításra szolgáló **okmányáról másolja át** a személyes adatokat, és töltse ki az Okmányszám mezőt;
 - c. ha kézbesítési meghatalmazott adja le a kérelmet vagy ha az postán érkezett, akkor a **kérelemnyomtatványról** másolja át az adatokat.

Az adatokat a kérelmen szereplő formában, karakterhelyesen kell átmásolni – egyetlen kivétel a születési hely: ha ezt nem helyesen írta a választópolgár, de egyértelműen beazonosítható (pl. Budpaest szerepel a papíron), akkor a helyes nevet kell rögzíteni!

8. Kézbesítési meghatalmazott által leadott vagy postán érkezett kérelem esetén **ellenőrizze**, hogy a kérelemnyomtatvány **alá van-e írva**. A kérelemnyomtatványt a választópolgárnak kell aláírnia, a kézbesítési meghatalmazott csak annak benyújtására jogosult. Ha az alá van írva, akkor kattintson a „Kérelem aláírt” mezőbe. Személyes beadásnál pipálja be előre a mezőt; ha a választópolgár később mégsem írja alá a kérelmet, akkor a Törlés gombbal törölje a kérelmet.
9. Töltse ki a „KÉRELEM ADATOK” és az „ELÉRHETŐSÉGI ADATOK” mezőket
 - a. ha személyesen a választópolgár jelent meg, akkor a **szóbeli előadása** alapján;
 - b. ha kézbesítési meghatalmazott adja le a kérelmet vagy ha az postán érkezett, akkor a kérelemnyomtatványról **másolja** át az adatokat.
10. Kattintson az **OK** gombra (A személyesen benyújtott kérelemnél itt az aláírás hiányára figyelmeztető ablak ugrik fel.).
11. Ha a választópolgár személyesen jelen van, akkor kattintson a **Nyomtatás** gombra, majd **nyomtassa ki a kérelmet**. A kinyomtatott kérelem tartalmát ellenőriztesse a választópolgárral, ha az rendben találja a tartalmat, akkor **írassa alá a kérelmet**.
12. Kattintson az **Aut. elbírálás** gombra.
13. Ha a személyesen vagy kézbesítési meghatalmazott útján beadott kérelemben a döntés **személyes átvételét kérte** a választópolgár, akkor Kattintson a **Frissítés** gombra egészen addig, amíg képernyőt vált az NVR, azaz az automatikus elbírálás befejeződött. Ebben az esetben
 - a. Kattintson az **Irat előáll.** gombra, és **nyomtassa ki a döntést**.
 - b. Adja át a döntést a választópolgárnak/kézbesítési meghatalmazottnak.

Amennyiben az Auto.Feldolg státusza mezőben megjelenik a feldolgozás elakadásának oka, azaz az automatikus eljárás nem tud lefutni, mert HVI részdöntésre van szükség, a döntést később kapja meg a választópolgár.

Amennyiben a választópolgár nem a döntés személyes átvételét kérte, a döntést az NVI a választópolgár tárhelyére és/vagy a választópolgár által megadott elérhetőségekre kézbesíti.
14. A választópolgár által aláírt kérelemnyomtatványra írja rá az NVR-ben kapott azonosító számot, és helyezze irattárba. (Az iratot 2024. szeptember 9-ig meg kell őrizni, és ezen a napon meg kell semmisíteni.)

4. A LEVÉLBEN SZAVAZÁSSAL KAPCSOLATOS FELADATOK

4.1. A szavazási levélsomag átadása (csak Belgrád, Beregszász, Bukarest, Csíkszereda, Eszék, Kassa, Kolozsvár, Pozsony, Szabadka, Ungvár, Kijev, Lendva esetében)

Az NVI a szavazólapok elkészítését követően eljuttatja a fenti KÜVI-k részére a szavazási levélsomagokat. A levélsomagok címzettlenek, azaz nem tartalmazzák azoknak a választópolgároknak a nevét, akik átvehetik azokat a KÜVI-től.

Azoknak a választópolgároknak a jegyzékét, akiknek átadható a levélsomag, az NVI a Nemzeti Választási Rendszerben (**Országos önkormányzati választások csempe Szavazóköri névjegyzék csempe Névjegyzék kezelés/Levélben szavazók kezelése/Jegyzék a szavazási levélsomag átadáshoz menüpont**) teszi elérhetővé a fenti KÜVI-k számára. A jegyzéket **2024. május 24-én** ki kell nyomtatni.

A KÜVI gondoskodik a levélsomagok biztonságos őrzéséről.

A szavazási levélsomag személyes átvételére – a szavazás napját megelőzően – rendelkezésre álló időszak

- Beregszász, Szabadka és Ungvár esetében 2024. május 25-től június 8-ig **minden nap 6.00-20.00 óra között**,
- Belgrád, Bukarest, Csíkszereda, Eszék, Kassa, Kijev, Kolozsvár, Pozsony és Lendva külképviselőten 2024. május 25-től június 8-ig **munkanapokon 9.00-16.00 óra között**.

A szavazási levélsomag személyes átvételét a szavazás napján, **2024. június 9-én, vasárnap 6.00-19.00 óra között** is biztosítani kell.

A szavazási levélsomag átadása előtt a KÜVI

- akár magyar, akár más hatóság által kiállított, a személyazonosság igazolására alkalmas fényképes igazolvány alapján megállapítja a választópolgár **személyazonosságát** (a szavazási levélsomag átadásakor külföldi igazolvány is elfogadható),
- ellenőrzi, hogy a külképviselőten megjelent választópolgár a **jegyzékben** szerepel,
- a jegyzéket a szavazási levélsomag átvételének igazolására **aláírhatja** a választópolgárral.

A választópolgár adatai		A választópolgár aláírása
1.	(név) (születési név) (születési hely); (születési idő) személyi azonosító; személyazonosságot igazoló hatósági igazolvány száma	(A P U)
2.	(név) (születési név) (születési hely); (születési idő) személyi azonosító; személyazonosságot igazoló hatósági igazolvány száma	(A P U)
3.	(név) (születési név) (születési hely); (születési idő) személyi azonosító; személyazonosságot igazoló hatósági igazolvány száma	(A P U)

A fentieket követően a KÜVI egy darab szavazási levélsomagot átad a választópolgár részére.

FONTOS! A szavazási levélsomag kizárólag a jegyzéken szereplő választópolgárnak adható át személyesen, meghatalmazottnak nem!

Egy választópolgár csak egy levélsomagot kaphat. Ha egy választópolgár a fent meghatározott időtartamon belül, vagy a szavazás napján jelzi, hogy a szavazási levélsomagja megsérült (akár postán kapta, akár személyesen vette át) és a sérült, szavazólapot tartalmazó levélsomagot átadja a KÜVI részére, akkor a KÜVI a választópolgár számára új szavazási levélsomagot ad át. A visszavett levélsomagot a KÜVI elzárja, és a sérült levélsomagok helyett kiadott levélsomagokról nyilvántartást vezet. Nem adható szavazási levélsomag annak, aki a levélsomagját elveszítette, vagy szavazólap nélkül az hiányos!

4.2. A levélszavazólap kitöltése a külképviseleten (csak Belgrád, Beregszász, Bukarest, Csíkszereda, Eszék, Kassa, Kolozsvár, Pozsony, Szabadka, Ungvár, Kijev, Lendva esetében)

Azokon a külképviseleteken, ahol lehetőség van a szavazási levélsomag személyes átvételére, a szavazólapot a választópolgár a helyszínen is kitöltheti.

A szavazás titkosságát garantáló körülményeket a külképviseleten működő KÜVI biztosítja **2024. május 25-től**. A KÜVI felelős azért, hogy a szavazási levélsomag személyes átvételére rendelkezésre álló időszakban:

- megfelelő számú szavazófülke és urna álljon a választópolgárok rendelkezésére és azok használatára felhívja a választópolgárokat, azonban a fülke használata a választópolgár számára nem kötelező;
- a szavazófülkében csak a szavazó választópolgár tartózkodjon, kivéve, amikor az a választópolgár, aki nem tud olvasni, illetve akit testi fogyatékosága vagy egyéb ok akadályoz a szavazásban, általa választott segítő – ennek hiányában a külképviseleti választási iroda két tagjának együttes – segítségét veszi igénybe;
- a választópolgár – valamint szükség esetén a szavazásban közreműködő segítője – csak az azonosító nyilatkozat és a szavazólap kitöltésének és beborítékolásának idejére tartózkodjon a helyiségben;
- valamennyi választópolgár zavartalanul élhessen titkos szavazáshoz való jogával;
- a választópolgárokon kívül csak a választási eljárási törvényben meghatározott jogosultak (a KÜVI tagja, a médiatartalom-szolgáltató képviselője, valamint a külképviseleti és a nemzetközi megfigyelő) legyenek jelen a helyiségben.

Az azonosító nyilatkozat kitöltése a szavazófülkén kívül is megtörténhet, sőt – a fülkék hosszan tartó igénybevételének elkerülése érdekében – javasolt. A szavazólap kitöltése és a belső borítékba zárása azonban a szavazófülkékben történjen!

A KÜVI szükség esetén – a választópolgár befolyásolása nélkül – segítséget nyújt a választópolgárnak, elmagyarázza:

- a levélszavazás szabályait, illetve
- a kitöltés módját és a borítékolás mikéntjét.

Fel kell hívni a választópolgár figyelmét, hogy a szavazólapot a kis borítékba kell helyezni, a borítékot le kell zárni, majd a lezárt kis borítékot és a kitöltött azonosító nyilatkozatot a válaszbortékba kell tenni; ellenkező esetben a szavazatok érvénytelenek lesznek.

A rontott vagy megsérült **szavazólap kicserélésére nincs lehetőség**, azonban a hibásan kitöltött **azonosító nyilatkozat helyett a KÜVI másikat biztosíthat** a választópolgár részére, és a válaszborték is kicserélhető.

A levélszavazatok helyszíni kitöltésére biztosított helyiség berendezése során is a 5.1.3. pontban foglalt – a KÜVI szavazóhelyiség kialakítására vonatkozó – követelményeket kell alkalmazni.

A szavazás napján – a kijelölt külképviseleteken – el kell különíteni a külképviseleti szavazást és a levélszavazatok helyszíni kitöltését, azokra külön helyiséget kell biztosítani, és garantálni kell, hogy a kétféle szavazás iratai ne keveredhessenek össze!

4.3. A választóborítékok fogadása (valamennyi KÜVI)

A magyarországi szavazást megelőző tizenöt napon belül minden munkanapon 8.00 és 16.30 óra között valamennyi külképviseleten biztosítani kell a választóboríték leadásának lehetőségét. Az NVI elnökének utasítása szerint Beregszász, Szabadka és Ungvár KÜVI 2024. május 25-től június 8-ig minden nap 6.00-20.00 óra közötti nyitvatartással működik.

Ugyancsak biztosítani kell a választóboríték leadásának lehetőségét a külképviseleti szavazás idején. Amennyiben a külképviseleti szavazás lebonyolítására nem a külképviseleten, hanem külső helyszínen kerül sor, ott is biztosítani szükséges a választóboríték leadásának lehetőségét.

A választóborítékok számára a KÜVI megfelelő számú urnát helyez el a külképviselet épületében, könnyen elérhető helyiségben.

A KÜVI a választóborítékok leadására rendelkezésre álló időszakban **folyamatos felügyelete** alatt tartja az urnát.

Aki választóboríték leadása céljából megjelenik a külképviseleten, annak – személyazonossága ellenőrzése nélkül – biztosítani kell, hogy a saját vagy más választópolgár választóborítékját bedobja az urnába. Nem kifogásolható, ha valaki több választóborítékot dob be az urnába.

A választóborítékok leadására rendelkezésre álló időszakban a KÜVI minden reggel, nyitás előtt az **urnát lezárja**, majd azt minden este, a nyitvatartási időt követően felbontja és **megszámolja** a bedobott választóborítékokat.

A választóborítékokat a KÜVI minden nap végén **becsomagolja** (a választóborítékok számától függően borítékba vagy dobozba). A csomagra rá kell írni a benne lévő választóborítékok számát, az aznapi dátumot, valamint a külképviselet megnevezését.

A hivatalos, NVI részére megcímezett választóborítékot a KÜVI semmilyen körülmények között nem bonthatja fel!

Ha valaki postán, egy másik borítékban küldi meg a hivatalos választóborítékot a külképviselet címére, akkor a külképviseletnek ezt rendes postai küldeménynek kell tekintenie. A nem hivatalos borítékot felbontja, a benne lévő hivatalos, NVI címére megcímezett választóborítéko(ka)t naponta megszámlálja, és külön csomagolja.

A KÜVI **minden nap jelentést tesz** az NVR-ben az **EU Parlamenti választás csempesoron** „Szavazatösszesítés” csempén belül az **Adatbevitel/Levélben szavazás/Szavazási iratcsomagok-jelentések menüpontban** az NVI-nek az aznap beérkezett (az urnába dobott és a postán kapott) választóborítékok számáról. **Azt is jelenteni kell, ha egyetlen választóboríték sem érkezett.**

Azon külképviseletek esetében, melyek nem rendelkeznek Választási kapu kapcsolattal, a helyettük informatikai feladatellátásra kijelölt KÜVI rögzíti a beérkezett választóborítékok számát az NVR-ben.

A választóborítékokat tartalmazó csomagokat a KÜVI a Külgazdasági és Külügyminisztérium (KKM) által meghatározott módon juttatja el az NVI-hez.

4.4. Levélcsoomag pótlása (valamennyi KÜVI)

Amennyiben a választópolgár a részére postai úton megküldött szavazási levélcsoomagot **2024. június 2-ig** nem kapja meg, bármely külképviseleten **személyesen** kérheti a szavazási levélcsoomag pótlását.

A levélcsoomag pótlásához az NVI valamennyi külképviseletre megfelelő számú levélcsoomagot küld. Ezek a levélcsoomagok címzetlenek, azaz nem tartalmazzák azoknak a választópolgároknak a nevét, akik átvehetik azokat a KÜVI-től.

A választási iroda a szavazási levélcsoomag átadása előtt az NVR-ben a **Folyamatosan üzemelő szolgáltatások csempesoron a Központi névjegyzék csempe / Névjegyzék lekérdezés / Regisztráltak menüpontban** ellenőrzi, hogy a választópolgár szerepel-e a levélben szavazók jegyzékében és a szavazási levélcsoomag postai kézbesítését kérte-e.

Azon külképviseletek esetében, melyek nem rendelkeznek Választási kapu kapcsolattal, a helyettük informatikai feladatellátásra kijelölt KÜVI végzi el az ellenőrzést az NVR-ben.

A pótlólag kiadott levélsomagokról jegyzéket kell vezetni, hogy kinek a részére és mikor került átadásra pótcsomag, illetve a szavazás napját követően az NVI felé jelezni kell a KÜVI-k által összesen kiadott pótcsomagok számát.

A KÜVI ezt a jegyzéket szkennelést követően a VÁKIR-ban küldje vissza az NVI-nek, hogy a levélsomag sikertelen postázását, illetve a névjegyzéki adatokat a helyes postacím tekintetében ellenőrizni tudjuk.

5. A KÜLKÉPVISELETI SZAVAZÁSSAL KAPCSOLATOS FELADATOK

5.1. Szavazás a külképviseleten

- A külképviseleten a magyarországi szavazás napján (június 9.), helyi idő szerint 6.00 és 19.00 óra között lehet szavazni.
- Azokon a külképviseleteken, ahol az időeltolódás a közép-európai időhöz képest -1 vagy -2 óra, a helyi idő szerinti 6.00 óra és a közép-európai idő szerinti 19.00 óra között lehet szavazni.
- Az amerikai kontinensen működő külképviseleteken a magyarországi szavazást megelőző napon (június 8., szombat), helyi idő szerint 6.00 és 19.00 óra között lehet szavazni.

5.1.1. Az iratok és kellékek átvétele

A KÜVI gondoskodik a külképviseletre eljuttatott iratok és kellékek őrzéséről a szavazás napjáig.

Az NVI az alábbi szavazástechnikai eszközöket biztosítja a külképviseleti szavazáshoz:

- urna,
- szavazófülke,
- mobil szavazófülke,
- szavazólapok,
- borítékok szavazólapokhoz,
- ellenőrző lap,
- külképviseleti névjegyzék jegyzőkönyv a külképviseleti szavazásról,
- visszautasítottak jegyzéke,
- jegyzőkönyv a szavazás napján előforduló rendkívüli eseményekről,
- boríték rontott szavazólapokhoz,
- A/3-as méretű plakát a szavazásról,
- bélyegző,
- nemzeti színű szalag,
- nemzeti színű zsinag,
- toll,
- olló,
- biztonsági urnazáró címke,
- urnazáró plombacsomag azon külképviseleteken, ahol műanyag urna szolgál a szavazatok leadására,
- Braille-írással szavazósablon és tájékoztató a szavazólaphoz (amennyiben a névjegyzéken szerepel ezt igénylő választópolgár),
- kitűző a külképviseleti megfigyelőknek,
- kitűző KÜVI tagoknak,
- első szavazók „emléktárgya”.

5.1.2. A külképviseleti névjegyzék

A külképviseleti névjegyzékekre a KÜVI nem vehet fel, és abból nem törölhet választópolgárt.

A külképviseleti névjegyzéket a KÜVI nyomtatja ki az NVR-ből az **Országos önkormányzati választások csempesor Szavazóköri névjegyzék csempe Névjegyzék kezelés/Külképviseleti névjegyzék kezelése/Nyomtatás menüpontban**. A névjegyzéket a KÜVI vezetője az utolsó oldalon aláírásával és

lebélyegzéssel hitelesíti. A nyomtatás és hitelesítés megtörténtének tényét a KÜVI az NVR-ben rögzíti az **Országos önkormányzati választások csempesor Szavazóköri névjegyzék csempe Névjegyzék kezelés/Külképviseleti névjegyzék kezelése/Nyomtatás visszaigazolás és Hitelesítés visszaigazolás menüpontokban.**

Azon külképviseletekre, melyek nem rendelkeznek Választási kapu kapcsolattal, eltérő csatornán juttatja el az NVI a külképviseleti névjegyzéket és a KÜVI szavazásról szóló jegyzőkönyv két példányát. A névjegyzéket a KÜVI vezetője az utolsó oldalon aláírásával és lebélyegzéssel hitelesíti. A hitelesítés megtörténtének tényét a helyettük informatikai feladatellátásra kijelölt KÜVI rögzíti az NVR-ben.

5.1.3. A szavazóhelyiség berendezése

A szavazóhelyiséget úgy kell kialakítani, hogy az

- a választópolgárok számára jól megközelíthető legyen,
- garantálja a választópolgárok befolyásolástól mentes joggyakorlását,
- akadálymentes megközelítése biztosított legyen,
- biztosítsa a KÜVI zavartalan működését.

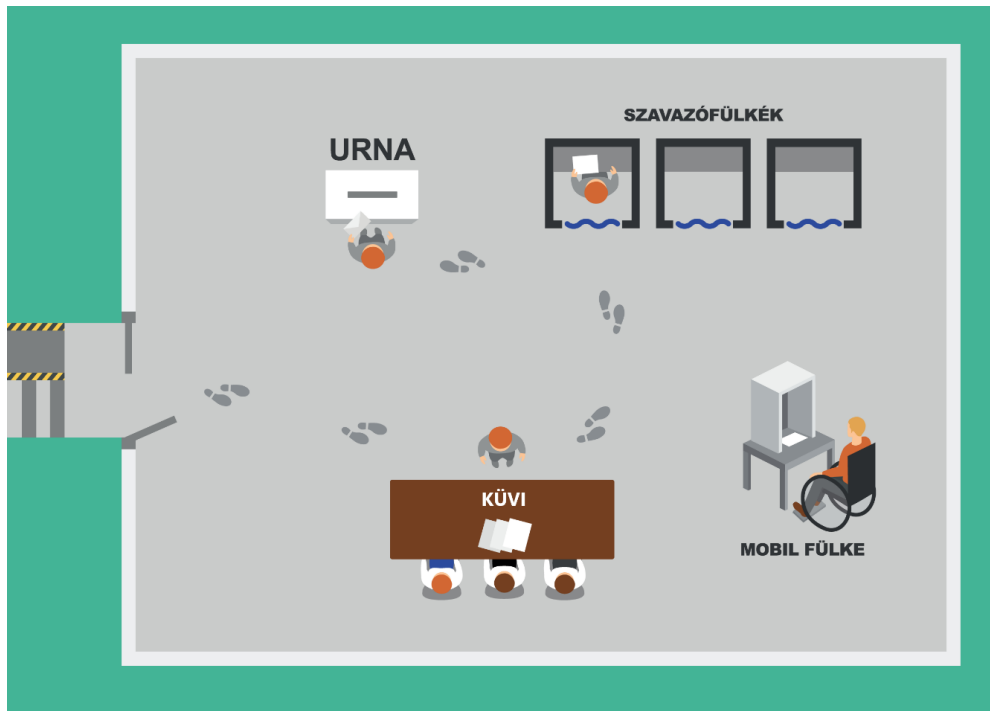
A szavazás titkosságának biztosítása, továbbá a szavazás zökkenőmentes lebonyolítása érdekében a szavazóhelyiség berendezése során gondoskodni kell:

- a KÜVI munkavégzéséhez szükséges berendezési tárgyakról (pl. asztal, szék, toll stb.),
- a folyamatos szavazáshoz szükséges számú szavazófülke kialakításáról,
- a szavazófülkében a nemzeti színű zsineggel rögzített toll elhelyezéséről,
- a választópolgárok számára igazodó számú szavazóurna elhelyezéséről,
- Braille-írással ellátott szavazósablon és a hozzá tartozó tájékoztató biztosításáról, amennyiben a névjegyzéken szerepel az ezt igénylő választópolgár,
- a tájékoztatót nyújtó táblákról, melyek elhelyezése legyen egyértelmű, tartalmuk biztosítsa a választópolgárok számára szükséges információkat,
- a szavazás módjáról szóló tájékoztató plakát elhelyezéséről,
- megfelelő világításról a szavazóhelyiségben és a szavazófülkékben,
- szükség esetén – a külképviseleti névjegyzék több részre osztásával – több munkaasztal biztosításáról a választópolgárok számára, (munkaasztal mögött megfelelő számú KÜVI tag legyen),
- több munkaasztal esetén minden asztalhoz külön sorba álljanak az oda tartozó választópolgárok,
- több munkaasztal esetén a választópolgárok számára jól látható és egyértelmű jelzésekről, hogy ki melyik sorba álljon, és melyik munkaasztalnál veheti át a szavazólapját.

Sem a szavazóhelyiségben, sem annak előterében nem lehet olyan tárgy, jelkép, jelvény, dekoráció, amely a választópolgárokat befolyásolná döntésükben. A külképviselet területén kívül, közterületen található plakát eltávolítása nem tartozik a KÜVI feladatai közé.

A kerekesszékekkel közlekedő választópolgárok számára mobil szavazófülkékkel biztosítható a szavazás. A mobil szavazófülkék megfelelő módon történő elhelyezése is szükséges ahhoz, hogy a funkciójukat elláthassák és a titkosságot is biztosítsák. Ezért a mobil szavazófülkét olyan módon kell elhelyezni, amely biztosítja, hogy

- rendelkezésre áll a megfelelő hely a kerekesszékekkel történő megközelítéséhez,
- sem a KÜVI tagjai, sem más, a szavazóhelyiségben tartózkodó választópolgár, sem a szavazóhelyiségen kívül tartózkodók nem láthatják, hogy a választópolgár hogyan szavaz.



A mobil szavazófülkét tehát kizárólag úgy lehet elhelyezni, hogy nyitott oldala fal felé nézzen. Fontos, hogy a szavazóhelyiség külsőségeiben is legyen méltó az eseményhez.

5.1.4. Feladatok a szavazás megkezdése előtt

A KÜVI tagjainak a szavazás megkezdésének időpontjához képest megfelelő időben kell a szavazóhelyiségbe érkezniük. A KÜVI a szavazáshoz előkészíti a névjegyzéket, a szavazólapokat, a borítékokat, a nyomtatványokat, valamint ellenőrzi, hogy a szavazás egyéb feltételei (például szavazófülke, golyóstollak) rendelkezésre állnak-e.

A KÜVI oly módon helyezi el az iratokat, hogy a szavazás lebonyolítása átláthatóan, a hibázási lehetőségek minimalizálásával, de gördülékenyen történhessen.

A szavazás megkezdéséig csak a KÜVI tagjai, valamint a külképviseleti megfigyelő és a nemzetközi megfigyelő tartózkodhatnak a szavazóhelyiségben.

5.1.5. A szavazás megkezdése

A KÜVI helyi idő szerint 6.00 órakor kinyitja a szavazóhelyiséget. A szavazóhelyiség nyitásának időpontját (ami csak 6.00 óra lehet, kivéve, ha valamilyen rendkívüli esemény miatt nem lehet megkezdni a szavazást 6.00 órakor) a KÜVI felvezeti a külképviseleti szavazásról szóló jegyzőkönyvre.

A		A szavazóhelyiség nyitásának időpontja: _____	
A külképviseleti választási iroda az elsőként szavazó választópolgárral együtt a szavazás megkezdése előtt megállapította, hogy az urnák üresek, az urnákat lezárta, és az urnákban elhelyezte az ellenőrző lapot.			
Az elsőként szavazó választópolgár sorszáma a névjegyzéken neve alírása

A szavazás megkezdésének tényét a KÜVI az NVR-ben haladéktalanul rögzíti az **EU Parlamenti választás csempeoron** „Szavazatösszesítés” csempén belül az **Adatbevitel/Külképviseleti szavazás/Szavazóhelyiség megnyitása/zárása** menüpont).

A Választási kapu kapcsolattal nem rendelkező külképviseletek esetében a helyettük informatikai feladatellátásra kijelölt KÜVI rögzíti a nyitás tényét az NVR-ben.

A szavazás ideje alatt a választópolgárok a szavazóhelyiségben csak a választójoguk gyakorlásához szükséges ideig tartózkodhatnak.

A szavazás megkezdésétől a szavazás lezárásáig a KÜVI tagjai, a sajtó képviselője, valamint a külképviseleti megfigyelő és a nemzetközi megfigyelő tartózkodhat a szavazóhelyiségben.

5.1.6. Az urnák lezárása

A szavazás megkezdése előtt a KÜVI az elsőként szavazó választópolgárral együtt megvizsgálja az urnák állapotát, valamint azt, hogy azok üresek-e.


Elsőként szavazó választópolgár csak abban az esetben lehet a KÜVI valamelyik tagja, ha a szavazás lezárását megelőző utolsó óráig egyetlen választópolgár sem szavazott.

Az urnákat az elsőként szavazó választópolgár jelenlétében úgy kell **lezárni**, hogy azokból ne lehessen szavazólapot eltávolítani.

Ezt követően ki kell tölteni az ellenőrző lapot, amelyet a KÜVI jelen lévő valamennyi tagja, valamint az elsőként szavazó választópolgár is aláír. **Az ellenőrző lapot az urnába kell dobni!**

Amennyiben több urna is felhasználásra kerül a szavazás napján, az elsőként szavazó választópolgár ellenőrzi az összes urnát a szavazás megkezdése előtt. Ebben az esetben minden urnába 1-1 ellenőrző lapot kell dobni.

FONTOS! Amennyiben valamely urna nem tartalmazza a kitöltött és aláírt ellenőrző lapot, az urna egész tartalma, a benne található összes szavazat érvénytelen!

	
Ellenőrző lap a mozgóurna / külképviseleti urna hitelesítésére	
A szavazás napja:
A szavazókör sorszáma:
Aláírásunkkal tanúsítjuk, hogy az urnát megvizsgáltuk, üresnek találtuk és lezártuk. Az urna a törvényes követelményeknek megfelel.	
Az ellenőrző lapot óra..... perckor helyeztük a mozgóurnába / külképviseleti urnába.	
A szavazatszámoló bizottság / szavazatszedő albizottság / helyi választási bizottság / külképviseleti választási iroda jelen lévő tagjainak aláírása:	
.....
.....
.....
.....
.....
.....
Az elsőként szavazó választópolgár	
.....
neve	aláírása

Az ellenőrző lapon a szavazókör sorszáma helyén a külképviselet megnevezését kell feltüntetni.

Ki kell tölteni továbbá a szavazás befejezéséről szóló jegyzőkönyv „A” jelű keretes részét, és azt alá kell írni az elsőként szavazó választópolgárral.

A		A szavazóhelyiség nyitásának időpontja: _____	
A külképviseleti választási iroda az elsőként szavazó választópolgárral együtt a szavazás megkezdése előtt megállapította, hogy az urnák üresek, az urnákat lezárta, és az urnákban elhelyezte az ellenőrző lapot.			
Az elsőként szavazó választópolgár	sorszám a névjegyzéken	neve	aláírása

5.1.7. A külképviseleti névjegyzék

A szavazóhelyiségben **kizárólag az szavazhat, aki a külképviseleti névjegyzékben szerepel.**

FIGYELEM! A KÜVI nem vehet fel választópolgárt a külképviseleti névjegyzékbe!

5.1.8. A szavazás menete

1. A KÜVI megállapítja a polgár személyazonosságát, valamint azt, hogy a külképviseleti névjegyzéken szerepel-e.

A személyazonosság megállapítására a következő, a **magyar** hatóság által kiállított **érvényes** okmányok alkalmasak:

- **magyar személyazonosító igazolvány,**
vagy kártya formátumú **ideiglenes** személyazonosító igazolvány,
- **magyar útlevél**
(a hazatérés céljából, illetve a tovább utazás céljából kiállított ideiglenes magánútlevél is) vagy
- **magyar vezetői engedély,**
- az EU más tagállamának választópolgára esetében az állampolgársága szerinti hatóság által kiállított érvényes személyazonosító igazolvány és az útlevél is alkalmas a személyazonosság megállapítására.

Az egyes okmányok igénylése során a kérelem benyújtásakor kapott átvételi elismervény (A4-es nyomtatott lap) nem alkalmas a személyazonosság igazolására!

Lejárt érvényességű okmánnyal nem lehet szavazni!

2. A választópolgár a névjegyzék aláírásával igazolja a szavazólap átvételét.

Az írásképtelen választópolgár helyett a KÜVI két tagja írja alá a névjegyzéket, e körülmény feltüntetésével.

Ha a választópolgár kifogásolja, hogy a névjegyzéket alá kell írnia, a KÜVI felvilágosítja őt arról, hogy az aláírás célja a szavazólap átvételének elismerése. Abban az esetben, ha a választópolgár a névjegyzék aláírását megtagadja, a választópolgárt vissza kell utasítani, és fel kell vezetni a visszautasítottak jegyzékébe.

		KÜLKÉPVISELETI NÉVJEGYZÉK		1. oldal
AZ EURÓPAI PARLAMENT TAGJAINAK VÁLASZTÁSA				
(a szavazás napja)				
(TELEPÜLÉS)				
((szavazóhelyiség címe))				
A választópolgárok adatai			Aláírás	
1.	(NÉV) <i>(születési név)</i>	<i>(személyi azonosító)</i>	<i>(A)U</i>	
2.	(NÉV) <i>(születési név)</i>	<i>(személyi azonosító)</i>	<i>(A)U</i>	
3.	(NÉV) <i>(születési név)</i>	<i>(személyi azonosító)</i>	<i>(A)U</i>	
4.	(NÉV)	<i>(személyi azonosító)</i>	<i>(A)U</i>	

3. A KÜVI a szavazólapot, annak bal felső sarkán, a megjelölt helyen a hivatalos bélyegzővel, a **választópolgár jelenlétében** lebélyegzi.

FIGYELEM! A bélyegző hiánya a szavazólap érvénytelenségét eredményezi! A szavazólapot előre lebélyegezni nem szabad!

4. A KÜVI a **szavazólapot a borítékkal együtt** átnyújtja a választópolgárnak. A borítékot kérés nélkül át kell adni!
5. A szavazólap és a boríték átnyújtása után a KÜVI-tag – ha ezt a választópolgár igényli – tájékoztatást ad a szavazás módjáról. A magyarázat nem tartalmazhat olyan agitációt, amely alkalmas a választópolgár döntésének befolyásolására!
6. A KÜVI felhívja a választópolgár figyelmét
- a **szavazófülke** használatára. Ha valamely választópolgár a fülkén kívül szándékozik kitölteni a szavazólapot, a KÜVI köteles ismételt felszólítani a szavazófülke igénybevételére. Ha a választópolgár a felszólítás ellenére sem használja a fülkét, nem kötelezhető annak használatára.

- arra, hogy a **borítékot** az urnába helyezése előtt feltétlenül **zárja le**.

A nyitott borítékban, vagy boríték nélkül leadott szavazat érvénytelen.

A szavazólap kitöltésének ideje alatt – az olvasni nem tudó, illetve a fogyatékosága miatt a szavazásban akadályozott választópolgár segítője kivételével – csak a szavazó választópolgár tartózkodhat a szavazófülkében.

A választópolgár a szavazóhelyiségben tartózkodásának időtartama alatt semmilyen módon nem akadályozhat más választópolgárt a titkos szavazásra vonatkozó joga gyakorlásában.

7. Kitöltés után a választópolgár a szavazólapot a borítékba teszi, **azt lezárja** és az urnába dobja.

5.1.9. A választópolgárok segítése a szavazásban

A KÜVI egyik feladata a szavazás törvényes lebonyolítása, melynek része a szavazókörben a **választópolgárok pártsemleges tájékoztatása**, és a választópolgároknak a törvény által előírt rendben történő **segítségnyújtás** is.

Ennek keretében

- az írásképtelen választópolgár helyett – e tény feltüntetésével – a KÜVI két tagja írja alá a névjegyzéket;
- a KÜVI szükség esetén – a választópolgár befolyásolása nélkül – megmagyarázza a szavazás módját.

Az, aki testi fogyatékosága vagy egyéb ok miatt önállóan nem tudja kitölteni a szavazólapot, ehhez **általa választott segítő**t (akinek nem kell választópolgárnak lennie) vehet igénybe. A megfigyelő nem működhet közre segítőként. Ha az olvasni nem tudó, vagy a szavazásban egyéb ok miatt akadályozott választópolgár a szavazólap kitöltéséhez segítségül más személyt nem tud megkérni, kérésére a **KÜVI két tagja** együttesen segítséget nyújt.

A látássérült választópolgár **Braille-írással ellátott szavazóablont** vehet igénybe a szavazás segítése céljából, ha korábban ilyet igényelt. A KÜVI a választópolgár szavazólapját behelyezi a szavazóablomba, és így adja át a választópolgár részére a szavazólaphoz készült Braille-írással tájékoztatóval együtt. A szavazást követően a választópolgár a szavazólapot kiveszi a szavazóablomból, borítékba helyezi, azt lezárja és az urnába dobja, a szavazóablont és a segédanyagot pedig visszaadja a KÜVI-nek.

5.1.10. Rontott szavazólap cseréje

Ha a választópolgár a szavazólap urnába történő helyezése előtt jelzi, hogy a szavazólap kitöltését elrontotta, a rontott szavazólapot a KÜVI bevonja, egy külön e célra szolgáló („boríték rontott szavazólapokhoz” feliratú) borítékba helyezi, és a rontott szavazólap helyett új szavazólapot ad át. A KÜVI a **rontott szavazólap helyett újat – választópolgáronként – csak egyszer adhat ki**.

5.1.11. A visszautasítás

Az alábbi esetekben kell felvenni a visszautasítottak jegyzékére a szavazni szándékozó, de a törvényi feltételek hiányában arra nem jogosult személyt:

- személyazonossága igazolása céljából nem mutat fel elfogadható okmányt,
- okmánya érvénytelen (lásd 5.1.8. pont),
- az okmány nem a megjelölt választópolgáré,
- az okmányán szereplő adatokkal nem található a névjegyzéken,
- már szavazott (azaz már szerepel az aláírása a külképviseleti névjegyzéken),
- megtagadja a névjegyzék aláírását.

A visszautasítottak jegyzékén a szavazókör sorszáma mezőt nem kell kitölteni, a jegyzéket a jegyzőkönyvvezető helyett a KÜVI vezetője írja alá.

Ha valaki, akit a KÜVI visszautasított, később visszatér szavazni, és orvosolja a visszautasítás okát (magával hozza érvényes okmányát, vállalja a névjegyzék aláírását), nem akadály a szavazásának az, hogy már szerepel a visszautasítottak jegyzékében (a visszautasítottak jegyzékéből ilyen esetben nem kell törölni).



VISSZAUTASÍTOTTAK JEGYZÉKE

_____ település

Szavazókör sorszáma:

--	--	--

____ év _____ hó _____ nap

	A visszautasított polgár		A visszautasítás oka
	családi és utóneve	lakcíme	
1.			
2.			
3.			
4.			
5.			
6.			
7.			
8.			
9.			
10.			

____, ____ év _____ hó ____ nap

jegyzőkönyvvezető

5.1.12. A KÜVI teendői rendkívüli esemény bekövetkezésekor

A KÜVI felelős a szavazás napján a szavazóhelyiségben a rend fenntartásáért. Ennek érdekében hozott intézkedése mindenkire kötelező.

Esetleges jogsértés esetén a törvényes rend helyreállítása nem minden esetben a KÜVI feladata – így különösen a kampányra vonatkozó szabályokat a szavazóhelyiségen kívül megsértő tevékenység megakadályozása. Ha a választópolgárok ilyen cselekményeket a KÜVI-nél észrevételeznek, tájékoztatni kell őket, hogy a Nemzeti Választási Bizottsághoz nyújthatnak be kifogást. A KÜVI-hez beérkezett, annak tevékenysége ellen benyújtott kifogást a KÜVI azonnal továbbítja az NVI elnöke részére VÁKIR levélben.

Rendkívüli eseménynek kell tekinteni minden olyan történést, amely a választás szabadságát vagy titkosságát, illetve a választás lebonyolítását veszélyezteti.

A rendkívüli események tényének rögzítésére nyomtatványminta áll rendelkezésre.

JEGYZŐKÖNYV

a szavazás közben előfordult rendkívüli eseményről,
illetve a szavazatszámoló bizottság / szavazatszedő albizottság / helyi választási bizottság
elnökének / külképviseleti választási iroda vezetőjének a rend fenntartása érdekében tett
intézkedéséről

Készült: _____ év _____ hó _____ nap _____ település
_____ utca/út/tér _____ szám alatt, a _____ számú szavazókör helyiségében.

Jelen vannak:

SZSZB/HVB/KÜVI elnöke/vezetője

SZSZB/HVB/KÜVI tagjai

A szavazás közben előforduló rendkívüli esemény, illetve a szavazatszámoló bizottság / szavazatszedő
albizottság / helyi választási bizottság elnökének / külképviseleti választási iroda vezetőjének a rend
fenntartása érdekében tett intézkedése:

az SZSZB/szavazatszedő albizottság/HVB/KÜVI
elnöke/vezetője

A jegyzőkönyv továbbítva: _____ nap _____ óra _____ perc

jegyzőkönyvvezető/KÜVI vezetője

A rendkívüli eseményről készült jegyzőkönyv tartalmát a KÜVI haladéktalanul rögzíti NVR-be az **EU Parlamenti választás csempe** soron „Szavazatösszesítés” csempén belül az **Adatbevitel/Rendkívüli események menüpontban**.

A Választási kapu kapcsolattal nem rendelkező külképviseletek esetében a helyettük informatikai feladatellátásra kijelölt KÜVI rögzíti a rendkívüli eseményről készült jegyzőkönyv tartalmát az NVR-ben.

A teljesség igénye nélkül ilyenek lehetnek:

- rosszullet miatt mentőt kell hívni egy választópolgárhoz, esetleg a bizottság valamely tagjához,
- haláleset történik a szavazóhelyiségben,
- bombariadó van,
- tűz üt ki, áramszünet következik be a szavazóhelyiségben,
- tettelegesen bántalmaznak a KÜVI tagját,
- a választópolgárok összeverekednek a szavazóhelyiségben,
- kábítószer hatása alatt álló vagy ittas személy akadályozza a választópolgárokat a szavazásban, vagy inzultálja a KÜVI tagjait,
- rendbontó személyek a szavazóhelyiség bútorzatát megrongálják, felborítják a szavazófülkét stb.

A rendkívüli események súlyuk szerint két csoportba sorolhatók: az egyik körbe azok tartoznak, amelyek a KÜVI vezetőjének döntése nyomán gyorsan megszüntethetőek, elháríthatóak, így a szavazás folytatását nem veszélyeztetik.

Vannak azonban olyan rendkívüli, elháríthatatlan események, amelyek miatt a szavazás lehetetlenné válik. Ilyenek többek között:

- ha haláleset történik,
- ha bombariadó van.

Ilyen esetekben a szavazást fel kell függeszteni, az urnákat és az iratokat zárolni kell, és a felfüggesztés tényéről az NVI-t haladéktalanul tájékoztatni kell. Bombariadó esetén a fentiekén kívül további intézkedési kötelezettség a szavazóhelyiség kiürítése és a megfelelő egyéb intézkedések megtétele.

5.2. A szavazás lezárása

A KÜVI helyi idő szerint 19.00 órakor (a GMT időzónában 18.00 órakor, Accrában 17.00 órakor) a szavazóhelyiséget bezárja.

Ha ebben az időpontban még sorban állnak választópolgárok, ők még szavazhatnak, a később érkezők azonban nem. Ezután a KÜVI a szavazást lezárja. A szavazás lezárása után szavazatot nem szabad elfogadni.

Speciális eset, amikor a külképviseleti névjegyzékben szereplő összes választópolgár 19.00 óra előtt leadja szavazatát, ilyenkor az utolsó választópolgár után le kell zárni a szavazást. A levélszavazatok leadásának lehetőségét azonban 19.00 óráig (a GMT időzónában 18.00 óráig, Accrában 17.00 óráig) ebben az esetben is biztosítani kell!

A szavazás lezárásának időpontját rá kell vezetni a külképviseleti szavazás befejezéséről szóló jegyzőkönyvre, tehát a szavazás lezárásának tényleges idejét kell feltüntetni, amely a fentebb leírtak alapján a 19.00 órától (a GMT időzónában 18.00 órától, Accrában 17.00 órától) eltérhet, akár korábbi, akár későbbi időpont is lehet, illetve haladéktalanul rögzíteni kell az NVR-be az **EU Parlamenti választás csempesoron „Szavazatösszesítés” csempén belül az Adatbevitel/Külképviseleti szavazás/Szavazóhelyiség megnyitása/zárása menüpontban.**

A Választási kapu kapcsolattal nem rendelkező külképviseletek esetében a helyettük informatikai feladatellátásra kijelölt KÜVI rögzíti a szavazás lezárásának időpontját az NVR-ben.

5.3. A szavazás lezárását követő feladatok

A szavazás lezárását követően a következő feladatokat kell elvégezni:

- A fel nem használt, valamint a rontott szavazólapokat meg kell számolni, majd azokat külön-külön csomagolni. A rontott szavazólapok számát a külképviseleti szavazás befejezéséről szóló jegyzőkönyvben kell feltüntetni.
- Meg kell állapítani a visszautasítottak jegyzékén szereplő polgárok számát, és azt a jegyzőkönyvön fel kell tüntetni.
- Ezt követően meg kell állapítani a szavazáson megjelent választópolgárok számát.

A szavazóként megjelent választópolgárok számának megállapításához meg kell számolni a névjegyzéken szereplő aláírásokat, és a számot a külképviseleti névjegyzék összesítő lapján és a jegyzőkönyv „I” rovatában fel kell tüntetni.

B	A szavazás lezárásának időpontja: _____	
	A visszautasítottak jegyzékén szereplők száma: _____	
	Rontott szavazólapok száma: _____	
	A névjegyzékben lévő választópolgárok száma: (....)	C
	Szavazóként megjelent választópolgárok száma: <input type="text"/>	I
		Az NVI-hez küldendő urnák száma <input type="text"/> U

- Ki kell tölteni a jegyzőkönyv többi rovatát, és lehetővé kell tenni a külképviseleti megfigyelők számára, hogy nyilatkozzanak a szavazás törvényességéről, továbbá alá kell velük is íratni a jegyzőkönyvet.
- **A jegyzőkönyv 1. példányát, a visszautasítottak jegyzékét, a rontott szavazólapokat tartalmazó lezárt borítékot, valamint a rendkívüli eseményekről kiállított jegyzőkönyveket az urnába kell dobni, majd az urna nyílását le kell zárni. (Más iratot nem kell az urnába dobni!)**
- Lehetővé kell tenni a külképviseleti megfigyelők számára, hogy a lezárt urnát aláírásukkal lássák el.
- A jegyzőkönyv 2. példányát a szavazást követő 3 nappal ki kell függeszteni a konzuli váróban.

A szavazóként megjelent választópolgárok számát („I” rovat) és az NVI-hez küldött urnák számát („U” rovat) rögzíteni kell NVR-be az **EU Parlamenti választás csempesoron „Szavazatösszesítés” csempén belül az Adatbevitel/Külképviseleti szavazás/Jegyzőkönyv a külképviseleti szavazásról menüpontban).**

Azon külképviseletek esetében, melyek nem rendelkeznek Választási kapu kapcsolattal, a helyettük informatikai feladatellátásra kijelölt KÜVI rögzíti a szavazóként megjelent választópolgárok számát az NVR-ben.

- A külképviseleti szavazás ideje alatt leadott levélszavazatok számát a KÜVI-nek rögzítenie kell az NVR-be az **EU Parlamenti választás csempesoron „Szavazatösszesítés” csempén belül az Adatbevitel/Levélben szavazás/Szavazási iratsomagok-jelentések menüpontban.** Azt is jelenteni kell, ha egy válaszborték sem érkezett.

Azon külképviseletek esetében, melyek nem rendelkeznek Választási kapu kapcsolattal, a helyettük informatikai feladatellátásra kijelölt KÜVI rögzíti a beérkezett válaszbortékok számát az NVR-ben.

- **2024. szeptember 9-én** a KÜVI-nek meg kell semmisítenie
 - a külképviseleti névjegyzéket,
 - névjegyzékkel kapcsolatos választási iratokat (pl. külképviseleti névjegyzékbe vételi kérelem ügyek, a választópolgár adatairól, a levélben szavazók jegyzékéről kiadott tájékoztatás iratai; sérült, visszavett szavazási levélsomag);
 - a fel nem használt szavazólapokat,
 - a jegyzőkönyv 2. példányát.
- A megsemmisítésről VÁKIR-ban jelentést kell küldeni az NVI elnöke részére.

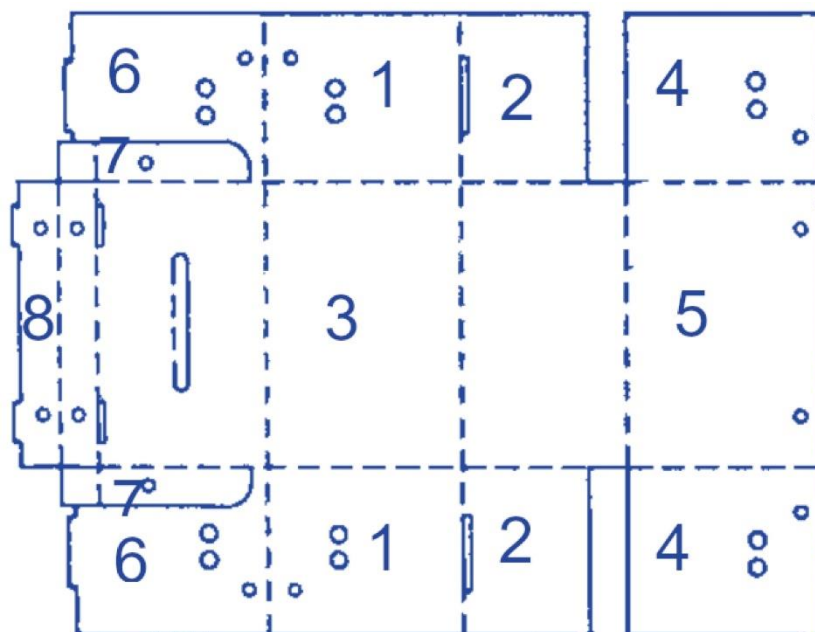
5.4. A szavazatok NVI-hez szállítása

A KÜVI a KKM által meghatározott módon szállítja az NVI-hez a külképviseleti szavazás során használt lezárt urnákat, valamint a külön csomagolt, levélszavazatot tartalmazó válaszbortékokat.

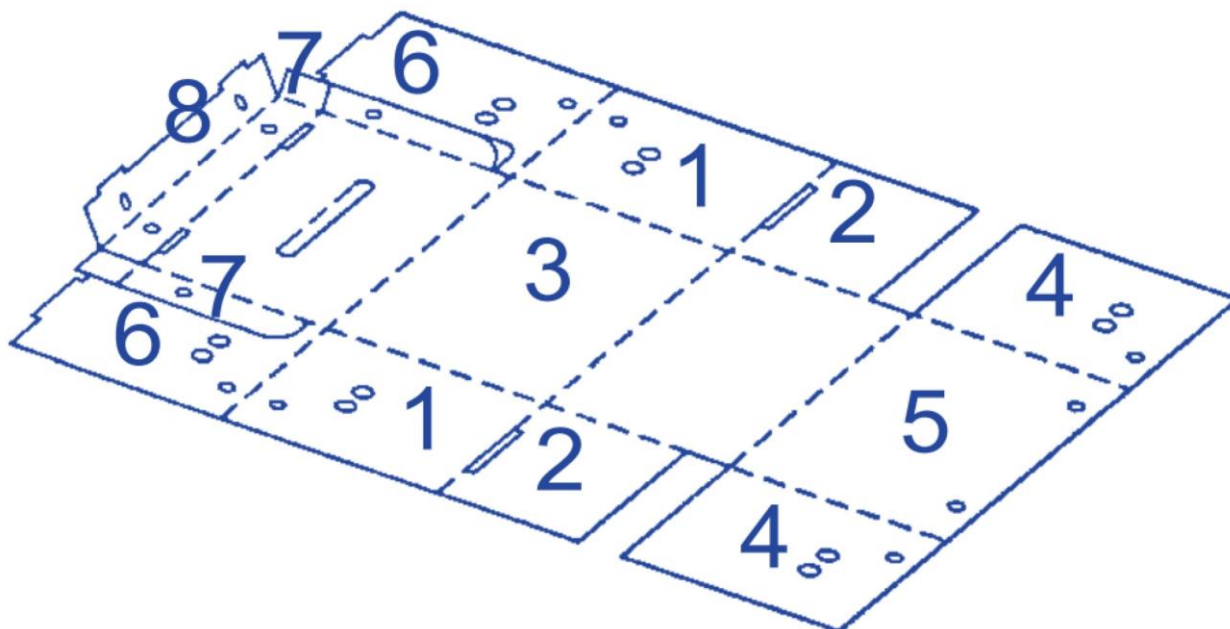
6. A PAPIRURNA HAJTOGATÁSÁNAK SORRENDJE

(Az urnák összeállításáról és lezárásáról – az alábbi leírás mellett – az NVI oktató videót is közzétesz a KÜVI-k számára.)

1. A papírunna kiterített rajza.

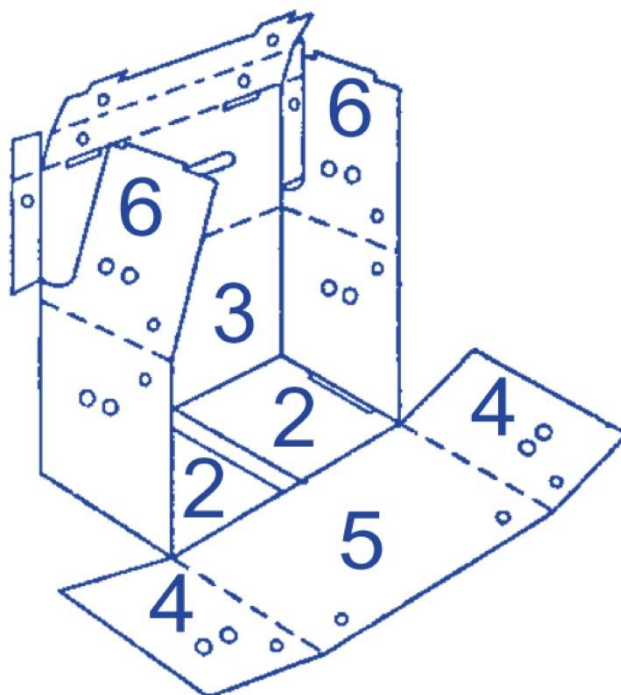


2. Fekessük le a papírunnát az ábrán látható módon. A számok a hajtások ajánlott sorrendjét is követik.



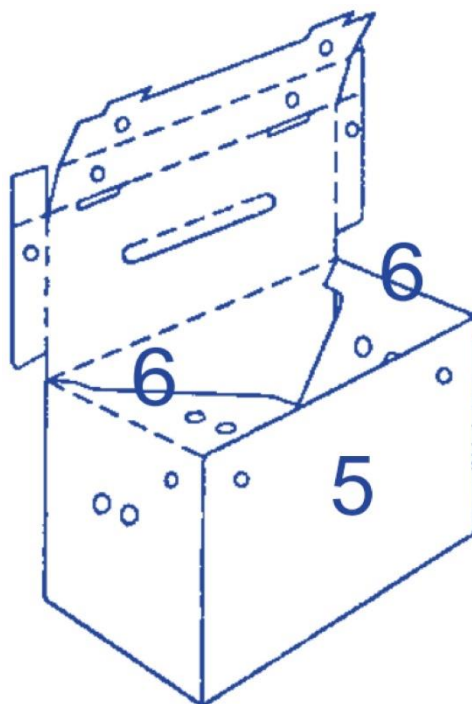
3. Hajtsuk fel az (1)-es oldalakat, illetve a (2)-es füleket a jelöletlen területre (urna aljára). Hajtsuk fel a (3)-as oldalt is a helyére, a bigelések mentén mindvégig segítsünk a doboznak alakot öltetni (szakadásveszély miatt).

A (6)-os füleket egyelőre ne hajtsuk be a helyükre!



4. Hajtsuk az (5)-ös oldalt fel, a (4)-es füleket pedig illesszük be az urna belső oldalaihoz (1).

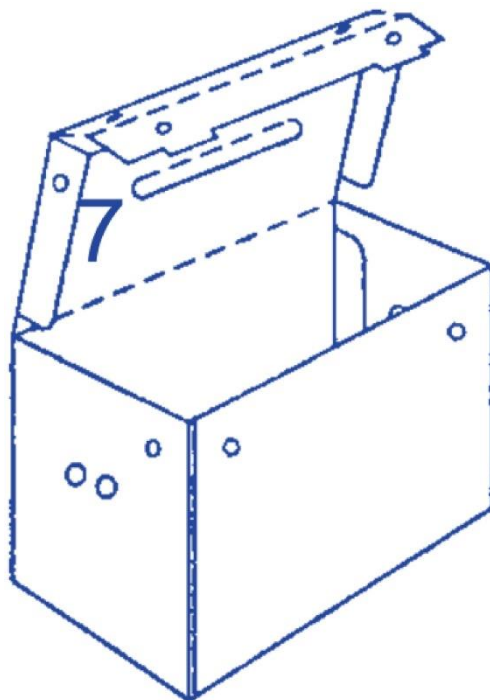
Fixáljuk az urnát a (6)-os fülek helyére illesztésével. A (6)-os fülek végén található kitüremkedő illesztéknek szorosan illeszkednie kell a láda alján - az (1)-(2) oldalak között - található kimetszett helyre (enyhe erő kifejtés szükséges).



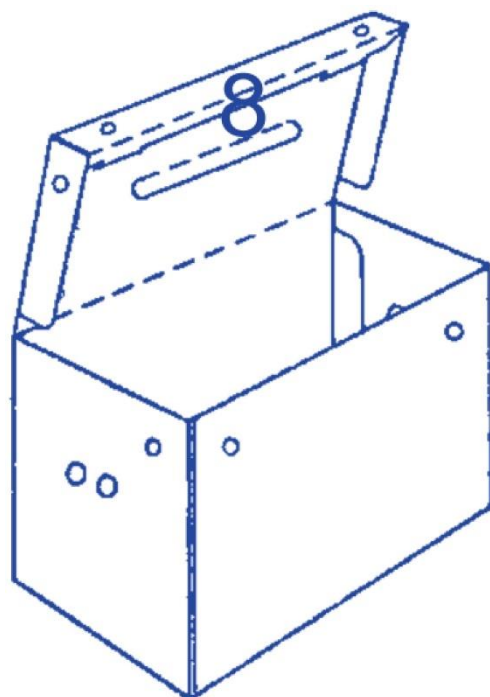
5. Az urna tetején található (7)-es füleket hajtsuk be.

A (7)-es fül végén található illesztéknek a tető aljánál kell lennie!

Hajtsuk rá a (8)-as fület.



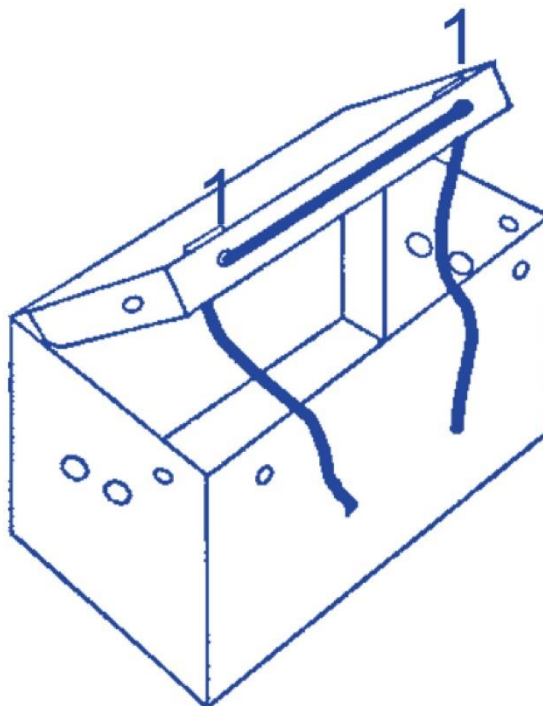
6. A (8)-as fülel fixáljuk a tetőt.



7. ZÁRÓSZALAG BEFŰZÉSÉNEK SORRENDJE

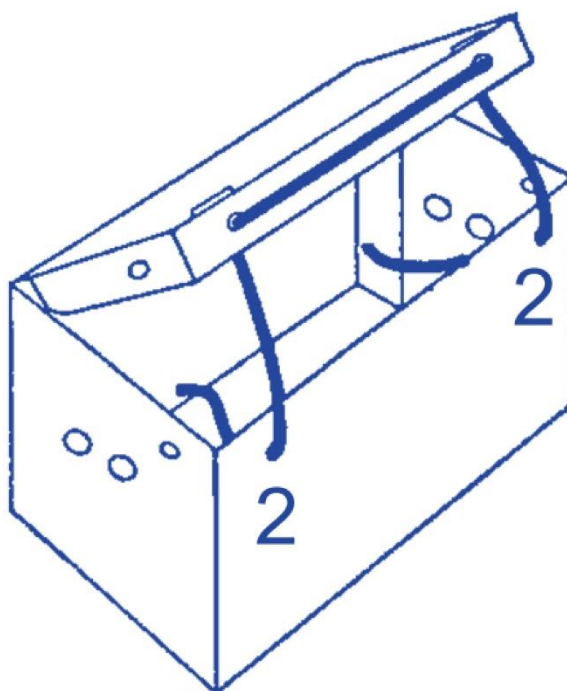
1. A szalag két végét fűzzük át a doboztető elején található 1-1 lyukon (1).

Ügyeljünk rá, hogy a szalag kívülről fusson!



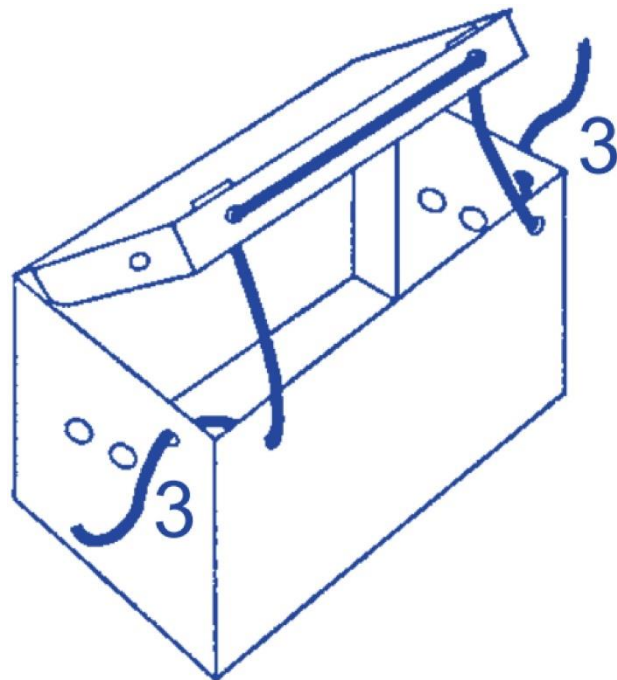
2. A szalagot húzzuk át a doboz elején található lyukakon (2).

Ügyeljünk rá, hogy a szalag kívülről haladjon a doboz belsejébe!



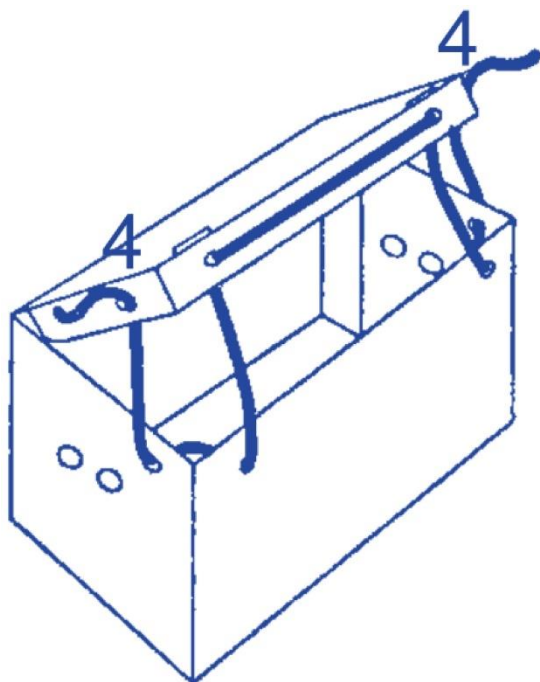
3. A szalagvégeket húzzuk át a doboz oldalán található kis lyukakon (3).

Ügyeljünk rá, hogy **ne** a doboz megfogását könnyítő nagy lyukakon fussanak át!

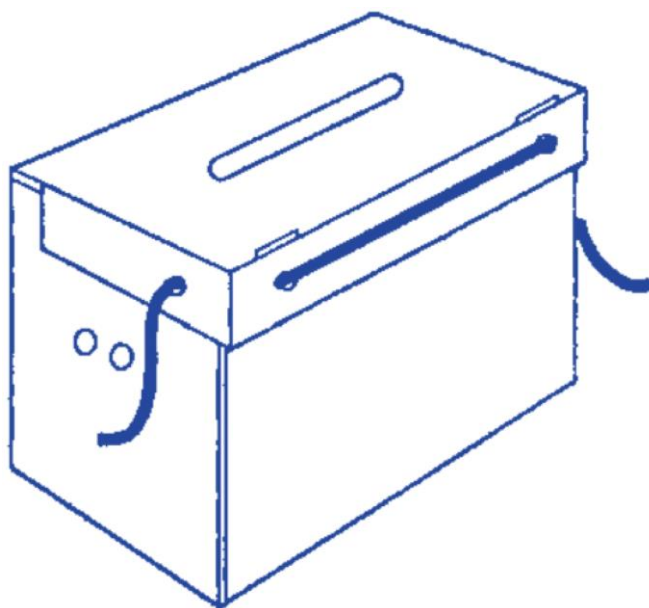


4. A szalagot húzzuk át a doboztető oldalán található lyukakon.

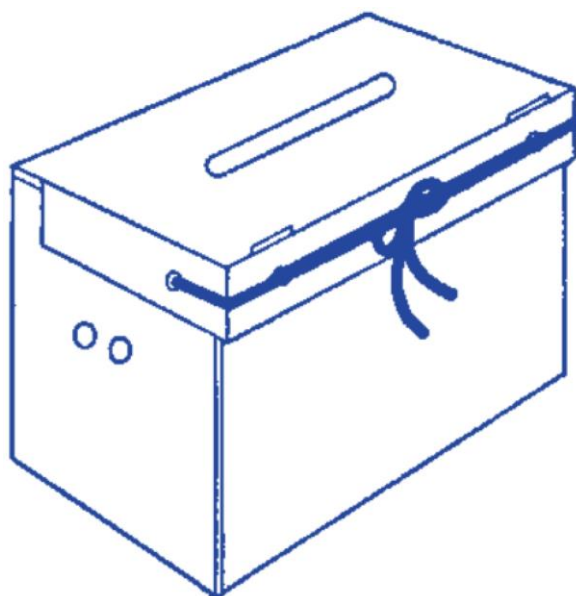
Ügyeljünk rá, hogy a szalag újra bentről fusson kifelé!



5. Hajtsuk rá a tetőt a dobozra.



6. Kössük meg a szalagot a doboz elején.



**KÜ****JEGYZŐKÖNYV
A KÜLKÉPVESELETI SZAVAZÁSRÓL****VI**azonosító
kód helye(ORSZÁG)
(TELEPÜLÉS)

Készült (a szavazás napja) napján, a szavazóhelyiség címe: (közterület megnevezése, jellege, házszám)

... számú példány

A

A szavazóhelyiség nyitásának időpontja: _____

A külképviseleti választási iroda az elsőként szavazó választópolgárral együtt a szavazás megkezdése előtt megállapította, hogy az urnák üresek, az urnákat lezárta, és az urnákban elhelyezte az ellenőrző lapot.

Az elsőként szavazó választópolgár

.....
sorszám
a névjegyzéken.....
neve.....
alírása**B**

A szavazás lezárásának időpontja _____

A visszautasítottak jegyzékén szereplők száma: _____

Rontott szavazólapok száma: _____

A névjegyzékben lévő választópolgárok száma: (.....) **C**Szavazóként megjelent választópolgárok száma: **I**Az NVI-hez küldendő urnák száma **U**_____
KÜVI vezetője**Megfigyelők**

NÉV	Megbízó	Alíráás	Nyilatkozata szerint a szavazás	
			törvényes volt	törvénytört volt
			<input type="checkbox"/>	<input type="checkbox"/>
			<input type="checkbox"/>	<input type="checkbox"/>
			<input type="checkbox"/>	<input type="checkbox"/>

Megfigyelők észrevételei: