



NEMZETI VÁLASZTÁSI IRODA

---

# VÁLASZTÁSI FÜZETEK

## 216.

### **SEGÉDLET**

**a külképviseleti választási irodák részére  
az országgyűlési képviselők választásához  
és az országos népszavazáshoz  
2022. április 3.**



VÁLASZTÁSI FÜZETEK  
216.

**SEGÉDLET**

**a külképviseleti választási irodák részére  
az országgyűlési képviselők választásához  
és az országos népszavazáshoz**

**2022. április 3.**



NEMZETI VÁLASZTÁSI IRODA

A „Választási füzetek” című sorozat szerkesztője:

**DR. NAGY ATTILA**

a Nemzeti Választási Iroda elnöke

**Összeállította:**

Dr. Mucsi Tamás

Péteri Attila

**Lektorálta:**

dr. Nagy Attila

**Felelős kiadó:**

dr. Nagy Attila

**Kiadó:**

Nemzeti Választási Iroda

1054 Budapest, Alkotmány u. 3.

ISSN: 1788-411X

## TARTALOMJEGYZÉK

---

<b>1. A KÜVI tevékenységének nyilvánossága.....</b>	<b>4</b>
1.1. A külképviseleti megfigyelő .....	4
1.2. A nemzetközi megfigyelő .....	4
1.3. A sajtó .....	5
<b>2. A levélben szavazással kapcsolatos feladatok .....</b>	<b>6</b>
2.1. A szavazási levélsomag átadása ( <i>csak Belgrád, Beregszász, Bukarest, Csíkszereda, Eszék, Kassa, Kolozsvár, Pozsony, Szabadka, Ungvár, Kijev, Lendva esetében</i> ).....	6
2.2. A levélszavazólapok kitöltése a külképviseleten ( <i>csak Belgrád, Beregszász, Bukarest, Csíkszereda, Eszék, Kassa, Kolozsvár, Pozsony, Szabadka, Ungvár, Kijev, Lendva esetében</i> ).....	7
2.3. A választóborítékok fogadása ( <i>valamennyi KÜVI</i> ) .....	7
<b>3. A külképviseleti szavazással kapcsolatos feladatok.....</b>	<b>9</b>
3.1. Szavazás a külképviseleten .....	9
3.1.1. Az iratok és kellékek átvétele.....	9
3.1.2. A külképviseleti névjegyzék .....	9
3.1.3. A szavazóhelyiség berendezése .....	9
3.1.4. Vírusvédelmi intézkedések .....	11
3.1.5. Feladatok a szavazás megkezdése előtt.....	11
3.1.6. A szavazás megkezdése .....	11
3.1.7. Az urnák lezárása .....	11
3.1.8. A külképviseleti névjegyzék .....	13
3.1.9. A szavazás menete .....	13
3.1.10. A választópolgárok segítése a szavazásban.....	15
3.1.11. Rontott szavazólap cseréje .....	15
3.1.12. A visszautasítás .....	15
3.1.13. A KÜVI teendői rendkívüli esemény bekövetkezései kor .....	16
3.2. A szavazás lezárása .....	17
3.3. A szavazás lezárását követő feladatok .....	17
3.4. A szavazatok NVI-hez szállítása .....	18
<b>4. A papírurna hajtogatásának sorrendje.....</b>	<b>19</b>
<b>5. Zárószalag befűzésének sorrendje .....</b>	<b>22</b>

# 1. A KÜVI TEVÉKENYSÉGÉNEK NYILVÁNOSSÁGA

A külképviseleti választási iroda (KÜVI) működése és tevékenysége, valamint a rendelkezésére álló adatok – törvényben megállapított kivétellel – nyilvánosak, azonban a választási eljárás nyilvánossága nem sértheti a szavazás titkosságát és a személyhez, valamint a személyes adatok védelméhez fűződő jogokat. Így különösen a külképviseleti névjegyzéken szereplő választópolgárok személyes adatai, illetve az, hogy ki szavazott már vagy ki nem szavazott még, semmilyen körülmények között nem adható ki harmadik személynek.

## 1.1. A külképviseleti megfigyelő

A KÜVI tevékenysége törvényességének ellenőrzésére a pártok külképviseleti megfigyelőket küldhetnek a külképviseletre. A külképviseleti megfigyelőket a Nemzeti Választási Bizottság veszi nyilvántartásba.

A Nemzeti Választási Iroda (NVI) a külképviseleti megfigyelő nevét és személyi azonosítóját (ennek hiányában személyazonosságát igazoló hatósági igazolványa típusát és számát), valamint regisztrációs kártyáját megküldi a KÜVI vezetőjének. A regisztrációs kártyát – személyazonosságának ellenőrzését követően – a KÜVI adja át a külképviseleti megfigyelőnek.

A külképviseleti megfigyelő

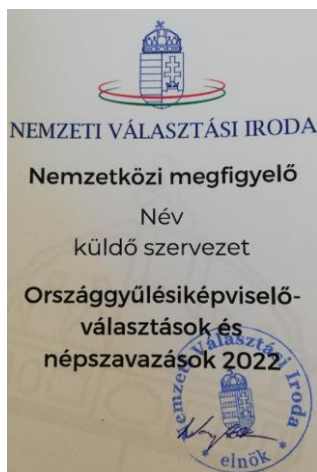
- figyelemmel kísérheti a KÜVI valamennyi tevékenységét, beleértve a külképviseleti szavazást, a szavazási levélcsomagok átadását a választópolgároknak, a személyes levélszavazást, valamint a levélszavazatok leadását
- a szavazás befejezéséről kiállított jegyzőkönyvben rögzítheti észrevételeit,
- kifogást nyújthat be,
- a szavazás lezárását követően a lezárt urnát aláírhatja,
- a szavazást, illetőleg a KÜVI munkáját tevőlegesen vagy ráutaló magatartással nem befolyásolhatja, és nem zavarhatja,
- a szavazóhelyiségben és a KÜVI egyéb hivatalos helyiségeiben köteles jól látható helyen és módon regisztrációs kártyát viselni.

## 1.2. A nemzetközi megfigyelő

A nemzetközi megfigyelőt a Nemzeti Választási Iroda (NVI) veszi nyilvántartásba. A nemzetközi megfigyelő az NVI által rendelkezésére bocsátott regisztrációs kártya felmutatásával és viselésével jelenhet meg a külképviseleten.

A nemzetközi megfigyelő

- a KÜVI valamennyi tevékenységét, a választási eljárás teljes menetét figyelemmel kísérheti, a KÜVI munkájánál jelen lehet,
- a KÜVI irataiba betekinhet, azokból – személyes adatokat nem tartalmazó – másolatot kérhet,
- kérdést intézhet a KÜVI tagjaihoz, és felhívhatja azok figyelmét az általa tapasztalt rendellenességekre,
- a választási eljárást és a KÜVI tevékenységét nem zavarhatja és nem befolyásolhatja,
- köteles pártatlanul végezni tevékenységét,
- tevékenysége végzése alatt köteles az NVI által rendelkezésére bocsátott regisztrációs kártyát jól látható helyen és módon viselni.



Regisztrációs kártya előlapja



Regisztrációs kártya hátlapja

### **1.3. A sajtó**

A sajtó képviselői sajtóigazolvány, a sajtóorgánumtól származó megbízólevél vagy munkáltatói igazolás felmutatása után, külön engedély nélkül jelen lehetnek és végezhetik munkájukat a szavazóhelyiségben.

A sajtó képviselői a KÜVI munkáját nem zavarhatják, a szavazás titkosságát nem sérthetik meg, a külképviseleti névjegyzékbe és a levélcsomag átadásához használt jegyzékbe nem tekinthetnek be, azokról fényképet, filmfelvételt nem készíthetnek, csak a szavazók, a szavazási levélcsomagot átvevők számáról kaphatnak felvilágosítást.

A szavazóhelyiségben a sajtó nem készíthet riportot a választópolgárokkal.

## 2. A LEVÉLBEN SZAVAZÁSSAL KAPCSOLATOS FELADATOK

### 2.1. A szavazási levélcsoomag átadása (csak Belgrád, Beregszász, Bukarest, Csíkszereda, Eszék, Kassa, Kolozsvár, Pozsony, Szabadka, Ungvár, Kijev, Lendva esetében)

Az NVI a szavazólapok elkészítését követően eljuttatja a fenti KÜVI-k részére a szavazási levélcsoomagokat. A levélcsoomagok címzetlenek, azaz nem tartalmazzák azoknak a választópolgároknak a nevét, akik átvehetik azokat a KÜVI-től.

Az NVI egyúttal eljuttatja az érintett külképviseletekre azoknak a választópolgároknak a jegyzékét, akik a névjegyzékbe vételi kérelmükben a szavazási levélcsoomag külképviseleti átvételét választották.

A KÜVI gondoskodik a levélcsoomagok biztonságos őrzéséről.

A szavazási levélcsoomag személyes átvételére – a szavazás napját megelőzően – rendelkezésre álló időszak

- Beregszász, Bukarest, Csíkszereda, Kolozsvár, Szabadka és Ungvár KÜVI esetében 2022. március 19-től április 2-ig **minden nap 6.00-22.00 óra között**,
- Belgrád, Eszék, Kassa, Pozsony, Kijev és Lendva külképviseleten 2022. március 19-től április 2-ig **munkanapokon 8.00-16.30 óra között**

tart.

A szavazási levélcsoomag személyes átvételét **2022. április 3-án 6.00-19.00 óra között** is biztosítani kell.

A szavazási levélcsoomag átadása előtt a KÜVI

- akár magyar, akár más hatóság által kiállított, a személyazonosság igazolására alkalmas fényképes igazolvány alapján megállapítja a választópolgár **személyazonosságát** (tehát – szemben a külképviseleti szavazással, amikor a választópolgár csak magyar hatóság által kiállított igazolvánnyal igazolhatja magát – a szavazási levélcsoomag átadásakor külföldi igazolvány is elfogadható),
- ellenőrzi, hogy a külképviseleten megjelent választópolgár a **jegyzékben** szerepel,
- a jegyzéket a szavazási levélcsoomag átvételének igazolására **aláírhatja** a választópolgárral.

JEGYZÉK A SZAVAZÁSI LEVÉLCSOMAG ÁTADÁSÁHOZ		
ORSZÁGGYÜLÉSI KÉPVISELŐK VÁLASZTÁSA, ORSZÁGOS NÉPSZAVAZÁS		
(a szavazás napja)		
(TELEPÜLÉS/KÜLKÉPVISELET)		
1. oldal		
A választópolgár adatai		
A választópolgár aláírása		
1.	(név) személyi azonosító; személyazonosságot igazoló hatósági igazolvány száma (születési név) (születési hely); (születési idő)	(A <sub>PU</sub> ) .....
2.	(név) személyi azonosító; személyazonosságot igazoló hatósági igazolvány száma (születési név) (születési hely); (születési idő)	(A <sub>PU</sub> ) .....
3.	(név) személyi azonosító; személyazonosságot igazoló hatósági igazolvány száma (születési név) (születési hely); (születési idő)	(A <sub>PU</sub> ) .....

A fentieket követően a KÜVI egy darab szavazási levélcsoomagot átad a választópolgár részére.

**FONTOS! A szavazási levélcsoomag kizárólag a jegyzéken szereplő választópolgárnak adható át személyesen, meghatalmazottnak nem!**

Egy választópolgár csak egy levélcsoomagot kaphat. Ha egy választópolgár a fent meghatározott időtartamon belül jelzi, hogy a szavazási levélcsoomagja megsérült (akár postán kapta, akár személyesen vette át), és a sérült, hiánytalan levélcsoomagot átadja a KÜVI részére, akkor a KÜVI a választópolgár számára új szavazási levélcsoomagot ad át. A visszavett levélcsoomagot a KÜVI elzárja, és a sérült levélcsoomagok helyett kiadott levélcsoomagokról nyilvántartást vezet. Nem adható szavazási levélcsoomag annak, aki a levélcsoomagját elveszítette, vagy az hiányos!



## **2.2. A levélszavazólapok kitöltése a külképviseleten (csak Belgrád, Beregszász, Bukarest, Csíkszereda, Eszék, Kassa, Kolozsvár, Pozsony, Szabadka, Ungvár, Kijev, Lendva esetében)**

Azokon a külképviseleteken, ahol lehetőség van a szavazási levélcsomag átvételére, a szavazólapot a választópolgár a helyszínen is kitöltheti.

A szavazás titkosságát garantáló körülményeket a külképviseleten működő külképviseleti választási iroda biztosítja 2022. március 19-től. A KÜVI felelős azért, hogy a szavazási levélcsomag személyes átvételére rendelkezésre álló időszakban:

- megfelelő számú szavazófülke és urna álljon a választópolgárok rendelkezésére, és azok használatára felhívja a választópolgárokat, azonban a fülke használata a választópolgár számára nem kötelező;
- a szavazófülkében csak a szavazó választópolgár tartózkodjon, kivéve, amikor az a választópolgár, aki nem tud olvasni, illetve akit testi fogyatékosága vagy egyéb ok akadályoz a szavazásban, általa választott segítő – ennek hiányában a külképviseleti választási iroda két tagjának együttes – segítségét veszi igénybe;
- a választópolgár – valamint szükség esetén a szavazásban közreműködő segítője – csak az azonosító nyilatkozat és a szavazólapok kitöltésének és beborítékolásának idejére tartózkodjon a helyiségben;
- valamennyi választópolgár zavartalanul élhessen titkos szavazáshoz való jogával;
- a választópolgárokon kívül csak a választási eljárási törvényben meghatározott jogosultak (a KÜVI tagja, a médiatartalom-szolgáltató képviselője, valamint a külképviseleti és a nemzetközi megfigyelő) legyenek jelen.

Az azonosító nyilatkozat kitöltése a szavazófülkén kívül is megtörténhet, sőt – a fülkék hosszan tartó igénybevételének elkerülése érdekében – javasolt. A szavazólapok kitöltése és a belső borítékba zárása azonban a szavazófülkékben történjen!

A KÜVI szükség esetén – a választópolgár befolyásolása nélkül – segítséget nyújt a választópolgárnak:

- elmagyarázza a levélszavazás szabályait, illetve
- a kitöltés módját és a borítékolás mikéntjét.

Fel kell hívni a választópolgár figyelmét, hogy mindkét szavazólapot egy borítékba kell helyezni, a borítékot le kell zárni, ellenkező esetben a szavazatok érvénytelenek lesznek.

A rontott vagy megsérült **szavazólap kicserélésére nincs lehetőség**, azonban a hibásan kitöltött **azonosító nyilatkozat helyett a KÜVI másikat biztosíthat** a választópolgár részére, és a válaszboríték is kicserélhető.

A levélszavazatok helyszíni kitöltésére biztosított helyiség berendezése során is a 3.1.3. pontban foglalt – a KÜVI szavazóhelyiség kialakítására vonatkozó – követelményeket kell alkalmazni.

A szavazás napján el kell különíteni a külképviseleti szavazást és a levélszavazatok helyszíni kitöltését, azokra külön helyiséget kell biztosítani, és garantálni kell, hogy a kétféle szavazás iratai ne keveredhessenek össze! kell

## **2.3. A válaszborítékok fogadása (valamennyi KÜVI)**

A magyarországi szavazást megelőző tizenöt napon belül minden munkanapon 8.00 és 16.30 óra között, valamennyi külképviseleten biztosítani kell a válaszboríték leadásának lehetőségét. Az NVI elnökének utasítása szerint Beregszász, Bukarest, Csíkszereda, Kolozsvár, Szabadka és Ungvár KÜVI 2022. március 19-től április 2-ig minden nap 6.00-22.00 óra közötti nyitvatartással működik.

Ugyancsak biztosítani kell a válaszboríték leadásának lehetőségét a külképviseleti szavazás idején.

A válaszborítékok számára a KÜVI megfelelő számú urnát helyez el a külképviselet épületében, könnyen elérhető helyiségben.

A KÜVI napközben, a válaszborítékok leadására rendelkezésre álló időszakban **folyamatos felügyelete** alatt tartja az urnát.

Aki válaszboríték leadása céljából megjelenik a külképviseleten, annak – személyazonossága ellenőrzése nélkül – biztosítani kell, hogy a saját vagy más választópolgár válaszborítékját bedobja az urnába. Nem kifogásolható, ha valaki több válaszborítékot ad le.

Minden este, a válaszborítékok leadására rendelkezésre álló időszak elteltével a KÜVI **felbontja az urnát**, és **megszámolja** az abba bedobott válaszborítékokat, majd minden reggel, nyitás előtt az **urnát lezárja**. A válaszborítékokat a KÜVI **becsomagolja** (a válaszborítékok számától függően borítékba vagy dobozba).

A csomagra rá kell írni a benne lévő válaszborítékok számát, az aznapi dátumot, valamint a külképviselet megnevezését.

**Fontos, hogy a hivatalos, NVI részére megcímezett válaszborítékot a KÜVI semmilyen körülmények között nem bonthatja fel!**

Ha valaki postán, egy másik borítékban küldi meg a hivatalos válaszborítékot a külképviselet címére, akkor a külképviseletnek ezt rendes postai küldeménynek kell tekintenie. A nem hivatalos borítékot felbontja, a benne lévő hivatalos, NVI címére megcímezett válaszborítéko(ka)t naponta megszámlálja, és külön csomagolja.

A KÜVI **minden nap jelentést tesz** az NVI-nek az aznap beérkezett (az urnába dobott és a postán kapott) válaszborítékok számáról. **Azt is jelenteni kell, ha egyetlen válaszboríték sem érkezett.**

A válaszborítékokat tartalmazó csomagokat a KÜVI a Külgazdasági és Külügyminisztérium (KKM) által meghatározott módon szállítja az NVI-hez.

## 3. A KÜLKÉPVISELETI SZAVAZÁSSAL KAPCSOLATOS FELADATOK

---

### 3.1. Szavazás a külképviseleten

- A külképviseleten a magyarországi szavazás napján, helyi idő szerint 6.00 és 19.00 óra között lehet szavazni.
- Azokon a külképviseleteken, ahol az időeltolódás a közép-európai időhöz képest -1 vagy -2 óra, a helyi idő szerinti 6.00 óra és a közép-európai idő szerinti 19.00 óra között lehet szavazni.
- Az amerikai kontinensen létesített külképviseleteken a magyarországi szavazást megelőző napon (április 2., szombat), helyi idő szerint 6.00 és 19.00 óra között lehet szavazni.

#### 3.1.1. Az iratok és kellékek átvétele

A KÜVI gondoskodik a külképviseletre eljuttatott iratok és kellékek őrzéséről a szavazás napjáig.

Az NVI az alábbi szavazástechnikai eszközöket biztosítja a külképviseleti szavazáshoz:

- Urna
- Szavazófülke
- Mobil szavazófülke
- Szavazólapok
- Külképviseleti névjegyzék
- Borítékok szavazólapokhoz
- Ellenőrző lap
- Jegyzőkönyv a külképviseleti szavazás befejezéséről
- Visszautasítottak jegyzéke
- Jegyzőkönyv a szavazás napján előforduló rendkívüli eseményekről
- Boríték rontott szavazólapokhoz
- A/3-as méretű plakát a szavazásról
- Bélyegző
- Nemzeti színű szalag
- Nemzeti színű zsineg
- Toll
- Olló
- Biztonsági urnazáró címke
- Urnazáró plombacsomag azon külképviseleteken, ahol műanyag urna szolgál a szavazatok leadására
- Braille-írásos szavazósablon és tájékoztató a szavazólaphoz (amennyiben a névjegyzéken szerepel ezt igénylő választópolgár)
- Kitűző a külképviseleti megfigyelőknek
- Kitűző KÜVI tagoknak

#### 3.1.2. A külképviseleti névjegyzék

A külképviseleti névjegyzékre a KÜVI nem vehet fel, és abból nem törölhet választópolgárt.

A külképviseleti névjegyzéket a kiutazó KÜVI tag viszi ki a külképviseletre, azt a KÜVI vezetője aláírásával és lebélyegzéssel hitelesíti. A hitelesítés megtörténtéről a KÜVI jelentést küld az NVI-nek.

#### 3.1.3. A szavazóhelyiség berendezése

A szavazóhelyiséget úgy kell kialakítani, hogy az

- a választópolgárok számára jól megközelíthető legyen,
- garantálja a választópolgárok befolyásolástól mentes joggyakorlását,
- akadálymentes megközelítése biztosított legyen,
- biztosítsa a KÜVI zavartalan működését.

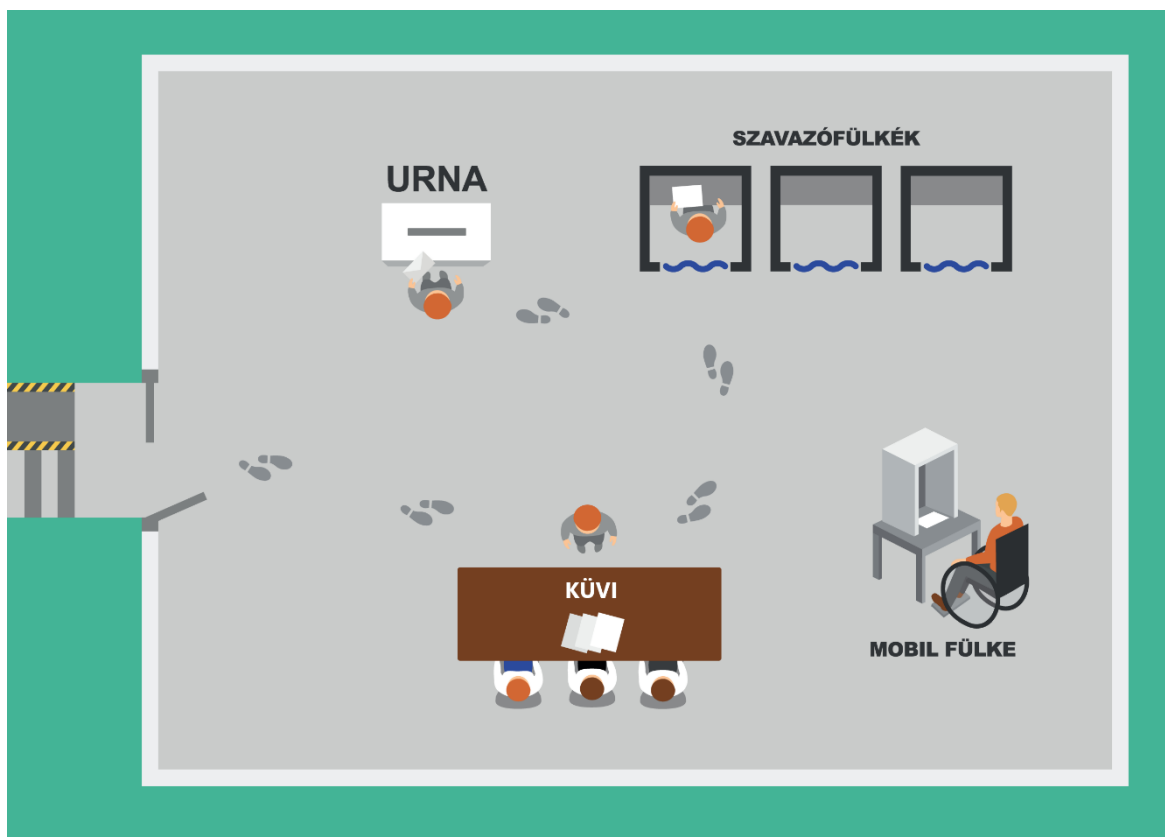
A szavazás titkosságának biztosítása, továbbá a szavazás zökkenőmentes lebonyolítása érdekében a szavazóhelyiség berendezése során gondoskodni kell:

- a KÜVI munkavégzéséhez szükséges berendezési tárgyakról (pl. asztal, szék, toll stb.),
- a folyamatos szavazáshoz szükséges számú szavazófülke kialakításáról,
- a szavazófülkében a nemzeti színű zsineggel rögzített toll elhelyezéséről,
- a választópolgárok számához igazodó számú szavazóurna elhelyezéséről,
- Braille-írással ellátott szavazósablon és a hozzá tartozó tájékoztató biztosításáról, amennyiben a névjegyzéken szerepel az ezt igénylő választópolgár,
- a tájékoztatást nyújtó táblákról, melyek elhelyezése legyen egyértelmű, tartalmuk biztosítsa a választópolgárok számára szükséges információkat,
- a szavazás módjáról szóló tájékoztató plakát és szavazólap plakát elhelyezéséről,
- megfelelő világításról a szavazóhelyiségben és a szavazófülkékben,
- szükség esetén – a külképviseleti névjegyzék több részre osztásával – több munkaasztal biztosításáról a választópolgárok számára, (munkaasztal mögött megfelelő számú KÜVI tag legyen)
- több munkaasztal esetén minden asztalhoz külön sorba álljanak az oda tartozó választópolgárok,
- több munkaasztal esetén a választópolgárok számára jól látható és egyértelmű jelzésekről, hogy ki melyik sorba álljon, és melyik munkaasztalnál veheti át a szavazólapját.

Sem a szavazóhelyiségben, sem annak előterében nem lehet olyan tárgy, jelkép, jelvény, dekoráció, amely a választópolgárokat befolyásolná döntésükben. A külképviselet területén kívül, közterületen esetleg található plakát eltávolítása nem tartozik a KÜVI feladatai közé.

A kerekesszéket használó választópolgárok számára mobil szavazófülkékkel biztosítható a szavazás. A mobil szavazófülkék megfelelő módon történő elhelyezése is szükséges ahhoz, hogy a funkciójukat elláthassák és a titkosságot is biztosítsák. Ezért a mobil szavazófülkét olyan módon kell elhelyezni, amely biztosítja, hogy

- rendelkezésre áll a megfelelő hely a kerekesszékekkel történő megközelítéséhez,
- sem a KÜVI tagjai, sem más, a szavazóhelyiségben tartózkodó választópolgár, sem a szavazóhelyiségen kívül tartózkodók nem láthatják, hogy a választópolgár hogyan szavaz.



A mobil szavazófülkét tehát kizárólag úgy lehet elhelyezni, hogy nyitott oldala fal felé nézzen. Fontos, hogy a szavazóhelyiség külsőségeiben is legyen méltó az eseményhez.

### 3.1.4. Vírusvédelmi intézkedések

A KÜVI minden esetben a fogadó ország vírusvédelmi szabályaira figyelemmel alakítsa ki a szavazás helyszínét, és bonyolítsa a szavazást.

### 3.1.5. Feladatok a szavazás megkezdése előtt

A KÜVI tagjainak a szavazás megkezdésének időpontjához képest megfelelő időben kell a szavazóhelyiségbe érkezniük. A KÜVI a szavazáshoz előkészíti a névjegyzéket, a szavazólapokat, a borítékokat, a nyomtatványokat, valamint ellenőrzi, hogy a szavazás egyéb feltételei (például szavazófülke, golyóstollak) rendelkezésre állnak-e.

A KÜVI oly módon helyezi el az iratokat, hogy a szavazás lebonyolítása átláthatóan, a hibázási lehetőségek minimalizálásával, de gördülékenyen történhessen.

A szavazás megkezdéséig csak a KÜVI tagjai, valamint a külképviseleti megfigyelő és a nemzetközi megfigyelő tartózkodhatnak a szavazóhelyiségben.

### 3.1.6. A szavazás megkezdése

A KÜVI helyi idő szerint 6.00 órakor kinyitja a szavazóhelyiséget. A szavazóhelyiség nyitásának időpontját (ami csak 6.00 óra lehet, kivéve, ha valamilyen rendkívüli esemény miatt nem lehet megkezdni a szavazást 6.00 órakor) a KÜVI felvezeti a külképviseleti szavazás befejezéséről szóló jegyzőkönyvre.

<b>A</b>	A szavazóhelyiség nyitásának időpontja: _____		
A külképviseleti választási iroda az elsőként szavazó választópolgárral együtt a szavazás megkezdése előtt megállapította, hogy az urnák üresek, az urnákat lezárta, és az urnákban elhelyezte az ellenőrző lapot.			
Az elsőként szavazó választópolgár	.....	.....	.....
	sorszáma a névjegyzéken	neve	aláírása

A szavazás ideje alatt a választópolgárok a szavazóhelyiségben csak a választójoguk gyakorlásához szükséges ideig tartózkodhatnak.

A szavazás megkezdésétől a szavazás lezárásáig a KÜVI tagjai, a sajtó képviselője, valamint a külképviseleti megfigyelő és a nemzetközi megfigyelő tartózkodhat a szavazóhelyiségben.

### 3.1.7. Az urnák lezárása

A szavazás megkezdése előtt a KÜVI az elsőként szavazó választópolgárral együtt megvizsgálja az urnák állapotát, valamint, hogy azok üresek-e.

Elsőként szavazó választópolgár csak abban az esetben lehet a KÜVI valamelyik tagja, ha a szavazás lezárását megelőző óráig egyetlen választópolgár sem szavazott.

Az urnákat az elsőként szavazó választópolgár jelenlétében úgy kell **lezárni**, hogy azokból ne lehessen szavazólapot eltávolítani.

Ezt követően **ki kell tölteni az ellenőrző lapot**, amelyet **a KÜVI jelen lévő valamennyi tagja**, valamint az **elsőként szavazó választópolgár** is aláír. **Az ellenőrző lapot az urnába kell dobni!**

**FONTOS! Amennyiben valamely urna nem tartalmazza a kitöltött és aláírt ellenőrző lapot, az urna egész tartalma, az összes szavazat érvénytelen!**

**Ellenőrző lap**  
a mozgóurna / külképviselési urna hitelesítésére

A szavazás napja: \_\_\_\_\_  
A szavazókör sorszáma: \_\_\_\_\_

Aláírásunkkal tanúsítjuk, hogy az urnát megvizsgáltuk, üresnek találtuk és lezártuk. Az urna a törvényes követelményeknek megfelel.  
Az ellenőrző lapot ..... óra ..... perckor helyeztük a mozgóurnába / külképviselési urnába.

A szavazatszámoló bizottság / szavazatszedő albizottság / helyi választási bizottság / külképviselési választási iroda jelen lévő tagjainak aláírása:

_____	_____
_____	_____
_____	_____
_____	_____
_____	_____
_____	_____

Az elsőként szavazó választópolgár

_____	_____
neve	aláírása

Az ellenőrző lapon a szavazókör sorszáma helyén a külképviselés megnevezését kell feltüntetni.

**Ki kell tölteni továbbá a szavazás befejezéséről szóló jegyzőkönyv „A” jelű keretes részét**, és azt **alá kell íratni az elsőként szavazó választópolgárral**.

**A** A szavazóhelyiség nyitásának időpontja: \_\_\_\_\_

A külképviselési választási iroda az elsőként szavazó választópolgárral együtt a szavazás megkezdése előtt megállapította, hogy az urnák üresek, az urnákat lezárta, és az urnákban elhelyezte az ellenőrző lapot.

Az elsőként szavazó választópolgár \_\_\_\_\_

sorszáma a névjegyzéken	neve	aláírása
----------------------------	------	----------

### 3.1.8. A külképviseleti névjegyzék

A szavazóhelyiségben kizárólag az szavazhat, aki a külképviseleti névjegyzékben szerepel.

**FIGYELEM! A KÜVI nem vehet fel választópolgárt a külképviseleti névjegyzékbe!**

### 3.1.9. A szavazás menete

1. A KÜVI megállapítja a polgár személyazonosságát, valamint azt, hogy a külképviseleti névjegyzéken szerepel-e.

A személyazonosság megállapítására a következő, a **magyar** hatóságok által kiállított **érvényes** igazolványok alkalmasak:

- **magyar személyazonosító igazolvány**, vagy kártya formátumú **ideiglenes** személyazonosító igazolvány,
- **magyar útlevél, ideiglenes** magánútlevél (a hat hónapos és az egy éves érvényességi idejű egyaránt) vagy
- **magyar vezetői engedély.**

Az egyes okmányok igénylése során a kérelem benyújtásakor kapott átvételi elismervény (A4-es nyomtatott lap) nem alkalmas a személyazonosság igazolására!

**Lejárt érvényességű igazolvánnyal nem lehet szavazni!**

**VISZONT! A veszélyhelyzet idején lejárt magyar hatóság által kiállított okmányokat azonban érvényesnek kell tekinteni!**

Az *igazolványok érvényessége* az alábbiak szerint állapítható meg.

#### ÉRVÉNYES

a személyazonosító igazolvány, a vezetői engedély, illetve az útlevél, ha az érvényességi ideje 2020. március 11-i vagy azt követő időpont

#### ÉRVÉNYTELEN

a személyazonosító igazolvány, a vezetői engedély, illetve az útlevél, ha az érvényességi ideje 2020. március 11. előtti időpont

2. A választópolgár a névjegyzék aláírásával igazolja a szavazólapok átvételét. Külön kell aláíratni a népszavazás szavazólapjának átvételét („f” oszlop), és külön az országgyűlési választás („g” vagy „h” oszlop) szavazólapjainak átvételét. („h” oszlop csak akkor szerepel a névjegyzéken, ha azon van nemzetiségi választópolgár.)

KÜLKÉPVISELETI NÉVJEGYZÉK				1. oldal		
ORSZÁGGYŰLÉSI KÉPVISELŐK VÁLASZTÁSA, ORSZÁGOS NÉPSZAVAZÁS – (a szavazás napja)				(KÜLKÉPVISELET)*		
Választópolgárok adatai		A szavazólap átvételének igazolása				
		f	g	h**		
1.	(NÉV) (születési név)	(személyi azonosító) népszavazás szavazólapja (A $\Phi$ U)	(OEVK) (A $\Phi$ U) egyéni és pártlistás szavazólap	(OEVK) (A $\Phi$ U) egyéni és nemzetiségi listás szavazólap		
2.	(NÉV) (születési név)	(személyi azonosító) (A $\Phi$ U)	(OEVK) (A $\Phi$ U)			
3.	(NÉV) (születési név)	(személyi azonosító) (A $\Phi$ U)		(OEVK) (A $\Phi$ U)	(NEMZETISÉG)	((n**))
4.	(NÉV) (születési név)	(személyi azonosító) (A $\Phi$ U)	(OEVK) (A $\Phi$ U)			
5.	(NÉV) (születési név)	(személyi azonosító) (A $\Phi$ U)	(OEVK) (A $\Phi$ U)			
6.	(NÉV) (születési név)	(személyi azonosító) (A $\Phi$ U)	(OEVK) (A $\Phi$ U)			

Ha a választópolgár nem akarja aláírni a névjegyzéket, a KÜVI felvilágosítja őt arról, hogy az aláírás célja a szavazólapok átvételének elismerése.

- Ha a választópolgár a névjegyzék aláírását mindkét helyen megtagadja, a választópolgárt vissza kell utasítani, és adatait fel kell vezetni a visszautasítottak jegyzékébe.

- Ha a választópolgár csak az országgyűlési választásra szolgáló rovatot írja alá, az országgyűlési szavazólapokat megkapja, a népszavazási szavazólapot azonban nem.
- Ha a választópolgár csak a népszavazásra szolgáló rovatot írja alá, a népszavazási szavazólapot megkapja, az országgyűlési szavazólapokat azonban nem.

Az utóbbi két esetben a választópolgár adatait nem szabad felvezetni a visszautasítottak jegyzékébe.

Ha a választópolgár csak egyik helyen írja alá a névjegyzéket, és **később visszatér szavazni**, a másik rovat aláírását követően megkapja a másik szavazólapot is. Ilyen esetben külön figyelmet kell fordítani arra, hogy a korábban megkapott szavazólapból ne adjon neki a KÜVI még egyet!

Az írásképtelen választópolgár helyett a KÜVI két tagja írja alá a névjegyzéket, e körülmény feltüntetésével.

A KÜVI szavazólapokat kezelő tagja figyeli, hogy a választópolgár a névjegyzéket melyik oszlopban írja alá, és az aláírásnak megfelelő szavazólapokat készíti elő számára:

Melyik oszlopban írt alá a választópolgár		Milyen szavazólapot kell adni
a népszavazásra és a választásra is aláírt	f + g	<ul style="list-style-type: none"> <li>• népszavazás</li> <li>• a névjegyzéken feltüntetett OEVK egyéni szavazólapja</li> <li>• pártlistás</li> </ul>
	f + h	<ul style="list-style-type: none"> <li>• népszavazás</li> <li>• a névjegyzéken feltüntetett OEVK egyéni szavazólapja</li> <li>• a névjegyzéken feltüntetett nemzetiségi</li> </ul>
csak a népszavazásra írt alá	csak f	<ul style="list-style-type: none"> <li>• népszavazás</li> </ul>
csak a választásra írt alá	csak g	<ul style="list-style-type: none"> <li>• a névjegyzéken feltüntetett OEVK egyéni szavazólapja</li> <li>• pártlistás</li> </ul>
	csak h	<ul style="list-style-type: none"> <li>• a névjegyzéken feltüntetett OEVK egyéni szavazólapja</li> <li>• a névjegyzéken feltüntetett nemzetiségi</li> </ul>

3. A KÜVI a szavazólapokat, azok bal felső sarkán, a megjelölt helyen a hivatalos bélyegzővel, **a választópolgár jelenlétében** lebélyegzi.

**FIGYELEM! A bélyegző hiánya a szavazólap érvénytelenségét eredményezi! A szavazólapot előre lebélyegezni nem szabad!**

4. A KÜVI a szavazólapokat a névjegyzéken feltüntetett egyéni választókerületbe címzett borítékkal együtt átnyújtja a választópolgárnak. A borítékot kérés nélkül át kell adni!
5. A szavazólapok és a boríték átnyújtása után a KÜVI-tag – ha ezt a választópolgár igényli – tájékoztatást ad a szavazás módjáról. A magyarázat nem tartalmazhat olyan agitációt, amely alkalmas a választópolgár döntésének befolyásolására!
6. A KÜVI felhívja a választópolgár figyelmét
  - a **szavazófülke** használatára. Ha valamely választópolgár a fülkén kívül szándékozik kitölteni a szavazólapokat, a KÜVI köteles ismételt felszólítani a szavazófülke igénybevételére. Ha a választópolgár a felszólítás ellenére sem használja a fülkét, nem kötelezhető annak használatára.
  - arra, hogy a **borítékot** az urnába helyezése előtt feltétlenül **zárja le**, mert a nyitott borítékban leadott szavazat érvénytelen.

A szavazólapok kitöltésének ideje alatt – az olvasni nem tudó, illetve a fogyatékosága miatt a szavazásban akadályozott választópolgár segítője kivételével – csak a szavazó választópolgár tartózkodhat a szavazófülkében.



A választópolgár a szavazóhelyiségben tartózkodásának időtartama alatt semmilyen módon nem akadályozhat más választópolgárt a titkos szavazásra vonatkozó joga gyakorlásában.

7. Kitöltés után a választópolgár a szavazólapokat a borítékba teszi, **azt lezárja** és az urnába dobja.

### 3.1.10. A választópolgárok segítése a szavazásban

A KÜVI egyik feladata a szavazás törvényes lebonyolítása, melynek része a szavazókörben a **választópolgárok pártsemleges tájékoztatása**, és a választópolgároknak a törvény által előírt rendben történő **segítségnyújtás** is.

Ennek keretében

- az írásképtelen választópolgár helyett – e tény feltüntetésével – a KÜVI két tagja írja alá a névjegyzéket;
- a KÜVI szükség esetén – a választópolgár befolyásolása nélkül – megmagyarázza a szavazás módját.

Az, aki testi fogyatékossága vagy egyéb ok miatt önállóan nem tudja kitölteni a szavazólapokat, ehhez **általán választott segítőt** (akinek nem kell választópolgárnak lennie) vehet igénybe. A megfigyelő nem működhet közre segítőként. Ha az olvasni nem tudó, vagy a szavazásban egyéb ok miatt akadályozott választópolgár a szavazólapok kitöltéséhez segítségül más személyt nem tud megkérni, kérésére a **KÜVI két tagja** együttesen segítséget nyújt.

A látássérült választópolgár **Braille-írással ellátott szavazósablont** vehet igénybe a szavazás segítése céljából. A KÜVI a választópolgár szavazólapját belehelyezi a szavazósablonba, és így adja át a választópolgár részére, a szavazólaphoz készült Braille-írással tájékoztatóval együtt. A szavazást követően a választópolgár a szavazólapot kiveszi a szavazósablonból, borítékba helyezi, azt lezárja és az urnába dobja, a szavazósablont és a segédanyagot pedig visszaadja a KÜVI-nek.

### 3.1.11. Rontott szavazólap cseréje

Ha a választópolgár a szavazólap urnába történő helyezése előtt jelzi, hogy a szavazólap kitöltését elrontotta, a rontott szavazólapot a KÜVI bevonja, egy külön e célra szolgáló („boríték rontott szavazólapokhoz” feliratú) borítékba helyezi, és a rontott szavazólap helyett új szavazólapot ad át. A KÜVI a **rontott szavazólap helyett újat – választópolgáronként – csak egyszer adhat ki**.

### 3.1.12. A visszautasítás

Az alábbi esetekben kell felvenni a visszautasítottak jegyzékére a szavazni szándékozó, de a törvényi feltételek hiányában arra nem jogosult személyt:

- személyazonossága igazolása céljából nem mutat fel elfogadható igazolványt,
- igazolványa érvénytelen (lásd 3.1.9. pont),
- az igazolvány nem a megjelent választópolgáré,
- az igazolványán szereplő adatokkal nem található a névjegyzéken,
- már mind a népszavazás, mind az országgyűlési választás szavazólapjának átvételét aláírásával igazolta a névjegyzéken, azaz már mindkét eseményen szavazott,
- megtagadja a névjegyzék aláírását.

A visszautasítottak jegyzékén a szavazókör sorszáma mezőt nem kell kitölteni, a jegyzéket a jegyzőkönyvvezető helyett a KÜVI vezetője írja alá.

Ha valaki, akit a KÜVI visszautasított, később visszatér szavazni, és orvosolja a visszautasítás okát (magával hozza igazolványát, vállalja a névjegyzék aláírását), nem akadályozza a szavazásának az, hogy már szerepel a visszautasítottak jegyzékében (a visszautasítottak jegyzékéből ilyen esetben nem kell törölni).

VISSZAUTASÍTOTTAK JEGYZÉKE			
_____ település		Szavazókör sorszáma: <input type="text"/>	
_____ év _____ hó _____ nap			
A visszautasított polgár			A visszautasítás oka
családi és utónév	lakcíme		
1.			
2.			
3.			
4.			
5.			
6.			
7.			
8.			
9.			
10.			

\_\_\_\_\_, \_\_\_\_\_ év \_\_\_\_\_ hó \_\_\_\_\_ nap

\_\_\_\_\_  
jegyzőkönyvvezető

### 3.1.13. A KÜVI teendői rendkívüli esemény bekövetkezésekor

A KÜVI felelős a szavazás napján a szavazóhelyiségben a rend fenntartásáért. Ennek érdekében hozott intézkedése mindenkire kötelező.

Esetleges jogsértés esetén a törvényes rend helyreállítása nem minden esetben a KÜVI feladata – így különösen a kampányra vonatkozó szabályokat a szavazóhelyiségen kívül megsértő tevékenység megakadályozása. Ha a választópolgárok ilyen cselekményeket a KÜVI-nél észrevételeznek, tájékoztatni kell őket, hogy a Nemzeti Választási Bizottsághoz nyújthatnak be kifogást.

A KÜVI-hez beérkezett, annak tevékenysége ellen benyújtott kifogást a KÜVI azonnal továbbítja az NVI elnöke részére.

Rendkívüli eseménynek kell tekinteni minden olyan történést, amely a választás szabadságát vagy titkosságát, illetve a választás lebonyolítását veszélyezteti.

A rendkívüli események tényének rögzítésére nyomtatványminta áll rendelkezésre.

<b>JEGYZŐKÖNYV</b>	
a szavazás közben előfordult rendkívüli eseményről, illetve a szavazatszámoló bizottság / szavazatszedő albizottság / helyi választási bizottság elnökének / külképviselői választási iroda vezetőjének a rend fenntartása érdekében tett intézkedéséről	
Készült: ____ év ____ hó ____ nap ____ település ____ utca/út/tér ____ szám alatt, a ____ számú szavazókör helyiségében.	
<b>Jelen vannak:</b> SZSZB/HVB/KÜVI elnöke/vezetője SZSZB/HVB/KÜVI tagjai	
_____ _____ _____ _____ _____ _____	
A szavazás közben előforduló rendkívüli esemény, illetve a szavazatszámoló bizottság / szavazatszedő albizottság / helyi választási bizottság elnökének / külképviselői választási iroda vezetőjének a rend fenntartása érdekében tett intézkedése:	
_____ _____ _____ _____ _____ _____	
A jegyzőkönyv továbbítva: ____ nap ____ óra ____ perc	
_____ az SZSZB/szavazatszedő albizottság/HVB/KÜVI elnöke/vezetője	
_____ jegyzőkönyvvezető/KÜVI vezetője	

A rendkívüli eseményről készült jegyzőkönyv másolatát vagy annak adattartalmát a KÜVI köteles haladéktalanul továbbítani az NVI-hez.

A teljesség igénye nélkül ilyenek lehetnek:

- rosszullet miatt mentőt kell hívni egy választópolgárhoz, esetleg a bizottság valamely tagjához,
- haláleset történik a szavazóhelyiségben,
- bombariadó van,
- tűz üt ki, áramszünet következik be a szavazóhelyiségben,
- tettelesen bántalmazzák a KÜVI tagját,
- a választópolgárok összeverekednek a szavazóhelyiségben,
- kábítószer hatása alatt álló vagy ittas személy akadályozza a választópolgárokat a szavazásban, vagy inzultálja a KÜVI tagjait,
- rendbontó személyek a szavazóhelyiség bútorzatát megrongálják, felborítják a szavazófülkét stb.

A rendkívüli események súlyuk szerint két csoportba sorolhatók: az egyik körbe azok tartoznak, amelyek a KÜVI vezetőjének döntése nyomán gyorsan megszüntethetők, elháríthatók, így a szavazás folytatását nem veszélyeztetik.

Vannak azonban olyan rendkívüli, elháríthatatlan események, amelyek miatt a szavazás lehetetlenné válik. Ilyenek többek között:

- ha haláleset történik,
- ha bombariadó van.

Ilyen esetekben a szavazást fel kell függeszteni, az urnákat és az iratokat zárolni kell, és a felfüggesztés tényéről az NVI-t haladéktalanul tájékoztatni kell. Bombariadó esetén a fentiekén kívül további intézkedési kötelezettség a szavazóhelyiség kiürítettése és a megfelelő egyéb intézkedések megtétele.

### 3.2. A szavazás lezárása

A KÜVI helyi idő szerint 19.00 órakor (a GMT időzónában 18.00 órakor, Accrában, Dakarban és Rabatban 17.00 órakor) a szavazóhelyiséget bezárja.

Ha ebben az időpontban még sorban állnak választópolgárok, ők még szavazhatnak, a később érkezők azonban nem. Ezután a KÜVI a szavazást lezárja. A szavazás lezárása után szavazatot nem szabad elfogadni.

Speciális eset, amikor a külképviseleti névjegyzékben szereplő összes választópolgár 19.00 óra előtt leadja szavazatát (azaz mindenki átvette a népszavazás szavazólapját és az országgyűlési választás szavazólapjait, és ezt a névjegyzéken mindkét helyen aláírásával igazolta), ilyenkor az utolsó választópolgár után le kell zárni a szavazást. A levélszavazatok leadásának lehetőségét azonban 19.00 óráig (a GMT időzónában 18.00 óráig, Accrában, Dakarban és Rabatban 17.00 óráig) ebben az esetben is biztosítani kell!

A szavazás lezárásának időpontját rá kell vezetni a külképviseleti szavazás befejezéséről szóló jegyzőkönyvre [tehát a szavazás lezárásának tényleges idejét kell feltüntetni, amely a fentebb leírtak alapján a 19.00 órától (a GMT időzónában 18.00 órától, Accrában, Dakarban és Rabatban 17.00 órától) eltérhet, akár korábbi, akár későbbi időpont is lehet.

### 3.3. A szavazás lezárását követő feladatok

A szavazás lezárását követően a következő feladatokat kell elvégezni:

- A szavazás lezárását haladéktalanul jelenteni kell az NVI-nek.
- A fel nem használt, valamint a rontott szavazólapokat meg kell számolni, majd azokat külön-külön csomagolni. A rontott szavazólapok számát a külképviseleti szavazás befejezéséről szóló jegyzőkönyvben kell feltüntetni.
- Meg kell állapítani a visszautasítottak jegyzékén szereplő polgárok számát, és azt a jegyzőkönyvön fel kell tüntetni.
- Ezt követően meg kell állapítani a szavazáson megjelent választópolgárok számát.

Az országgyűlési képviselők választásán szavazóként megjelent választópolgárok számának megállapításához meg kell számolni a névjegyzék „g” – és ha van, „h” – oszlopában szereplő aláírásokat, és a számot a külképviseleti névjegyzék összesítő lapján és a jegyzőkönyv „F” rovatában fel kell tüntetni.

Az országos népszavazáson szavazóként megjelent választópolgárok számának megállapításához meg kell számolni a névjegyzék „f” oszlopában szereplő aláírásokat, és a számot a **küldépviseleti névjegyzék összesítő lapján és a jegyzőkönyv „FR” rovatában** fel kell tüntetni.

ÖSSZESÍTŐ LAP

		f	g	h	g + h
		Népszavazás	Egyéni és pártlistás	Egyéni és nemzeti listás	Választás összesen
1.	A küldépviseleti névjegyzékben szereplő választópolgárok száma	CR			CE, CL:
2.	Szavazóként megjelent választópolgárok száma	FR			FE, FL:

<b>B</b>	A szavazás lezárásának időpontja	<input type="text"/>
	A visszautasítottak jegyzékén szereplők száma:	<input type="text"/>
	Rontott szavazólapok száma:	<input type="text"/>
	A névjegyzékben lévő választópolgárok száma:	(.....) <b>C</b>
	Szavazóként megjelent választópolgárok száma az országgyűlési képviselők választásán:	<input type="text"/> <b>F</b>
	Az NVI-hez küldendő urnák száma:	___ <b>U</b>
	Szavazóként megjelent választópolgárok száma az országos népszavazáson:	<input type="text"/> <b>FR</b>

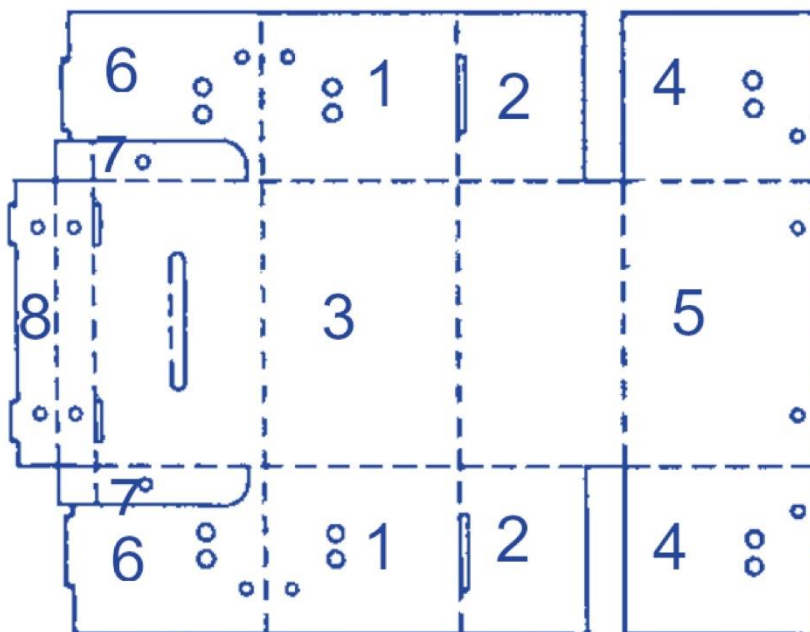
- Ki kell tölteni a jegyzőkönyv többi rovatát, és lehetővé kell tenni a küldépviseleti megfigyelők számára, hogy nyilatkozzanak a szavazás törvényességéről, továbbá alá kell velük is íratni a jegyzőkönyvet.
- **A jegyzőkönyv 1. példányát, a visszautasítottak jegyzékét, a rontott szavazólapokat tartalmazó lezárt borítékot, valamint a rendkívüli eseményekről kiállított jegyzőkönyveket az urnába kell dobni, majd az urna nyílását le kell zárni. (Más iratot nem kell az urnába dobni!)**
- Lehetővé kell tenni a küldépviseleti megfigyelők számára, hogy a lezárt urnát aláírásukkal lássák el.
- A jegyzőkönyv 2. példányának képét az NVI elnöke által elrendelt módon haladéktalanul meg kell küldeni az NVI-nek, ezt követően 3 nappal ki kell függeszteni a konzuli váróban.
- A küldépviseleti szavazás ideje alatt leadott levélszavazatok számát a KÜVI-nek jelentenie kell az NVI részére. (Azt is jelentenie kell, ha egy választóboríték sem érkezett.)
- 2022. július 4-én a KÜVI-nek meg kell semmisítenie
  - a küldépviseleti névjegyzéket,
  - a fel nem használt szavazólapokat,
  - a jegyzőkönyv 2. példányát.
- A megsemmisítésről jelentést kell küldeni az NVI elnöke részére.

### 3.4. A szavazatok NVI-hez szállítása

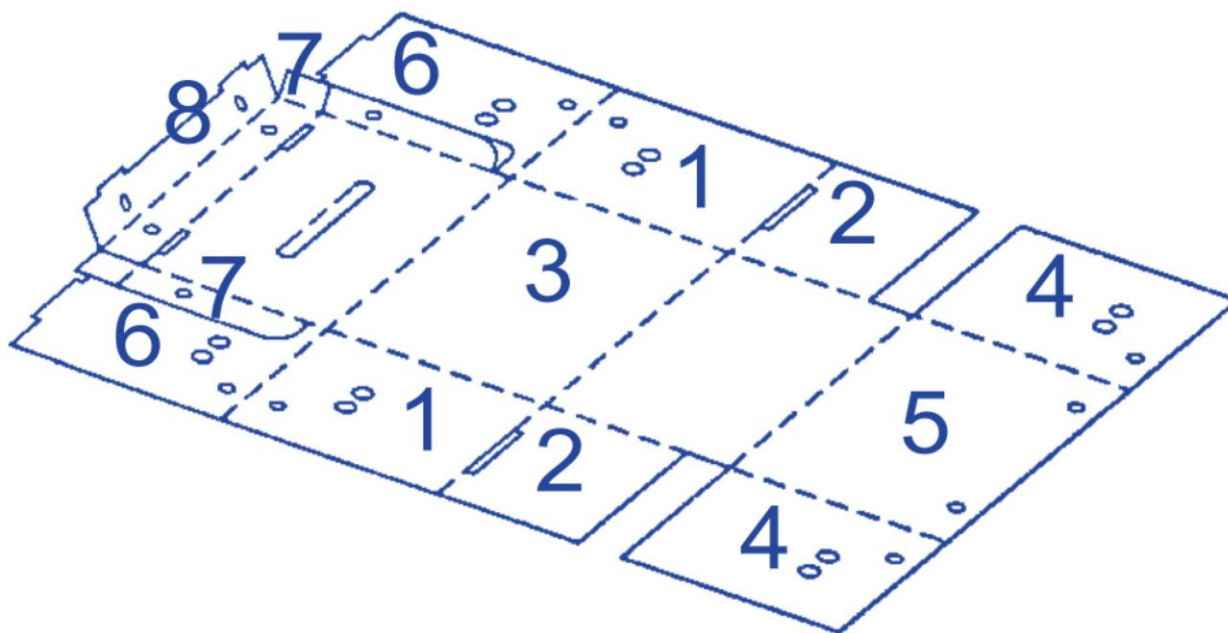
A KÜVI a KKM által meghatározott módon szállítja az NVI-hez a küldépviseleti szavazás során használt lezárt urnákat, valamint a külön csomagolt, levélszavazatot tartalmazó választóborítékokat.

#### 4. A PAPIRURNA HAJTOGATÁSÁNAK SORRENDJE

1. A papíruna kiterített rajza.

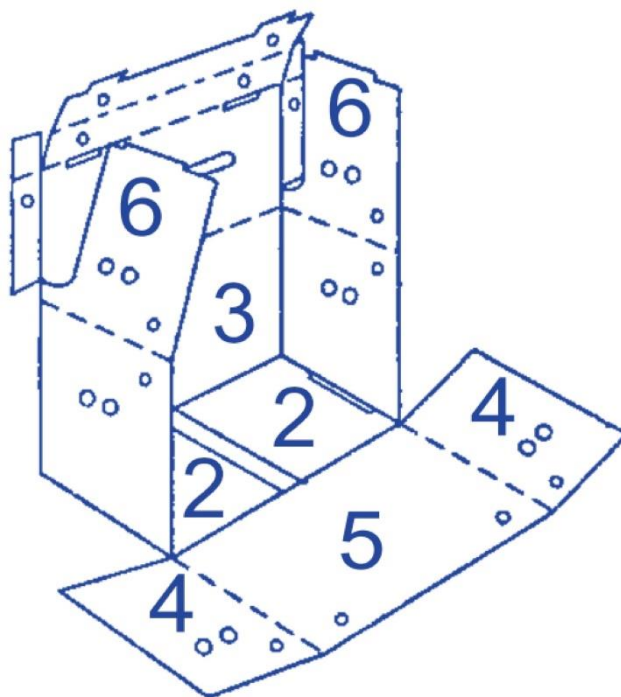


2. Fektessük le a papírunát az ábrán látható módon. A számok a hajtások ajánlott sorrendjét is követik.



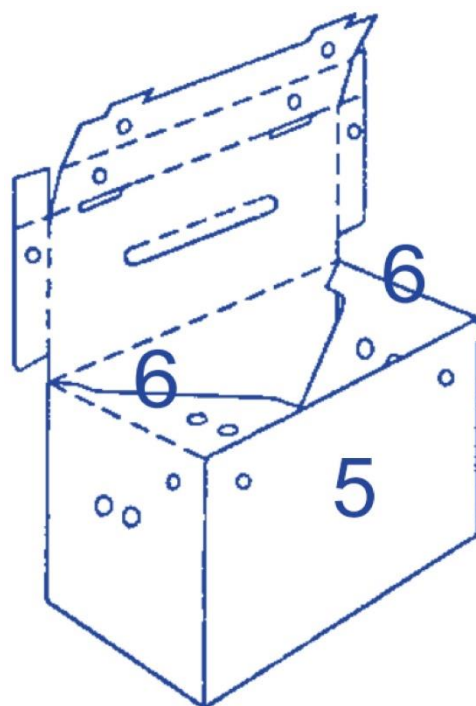
3. Hajtsuk fel az (1)-es oldalakat, illetve a (2)-es füleket a jelöletlen területre (urna aljára). Hajtsuk fel a (3)-as oldalt is a helyére, a bígélések mentén mindvégig segítsünk a doboznak alakot ölteni (szakadásveszély miatt).

**A (6)-os füleket egyelőre ne hajtsuk be a helyükre!**



4. Hajtsuk az (5)-ös oldalt fel, a (4)-es füleket pedig illesszük be az urna belső oldalaihoz (1).

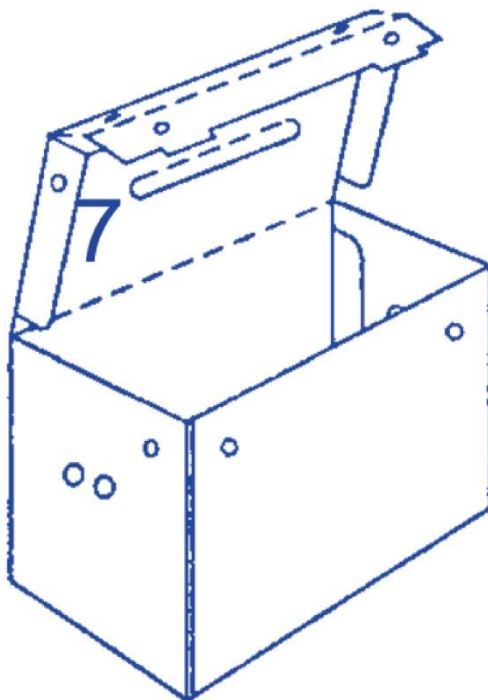
Fixáljuk az urnát a (6)-os fülek helyére illesztésével. A (6)-os fülek végén található kitüremkedő illesztéknek szorosan illeszkednie kell a láda alján - az (1)-(2) oldalak között - található kimetszett helyre (enyhe erő kifejtés szükséges).



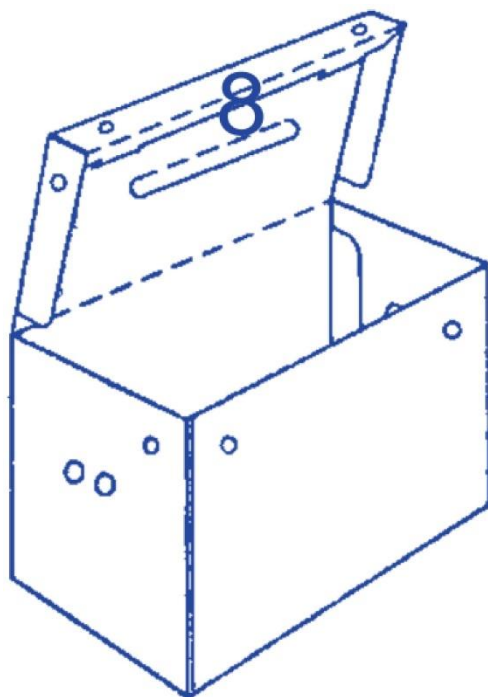
5. Az urna tetején található (7)-es füleket hajtsuk be.

**A (7)-es fül végén található illesztéknek a tető aljánál kell lennie!**

Hajtsuk rá a (8)-as fület.



6. A (8)-as fülel fixáljuk a tetőt.

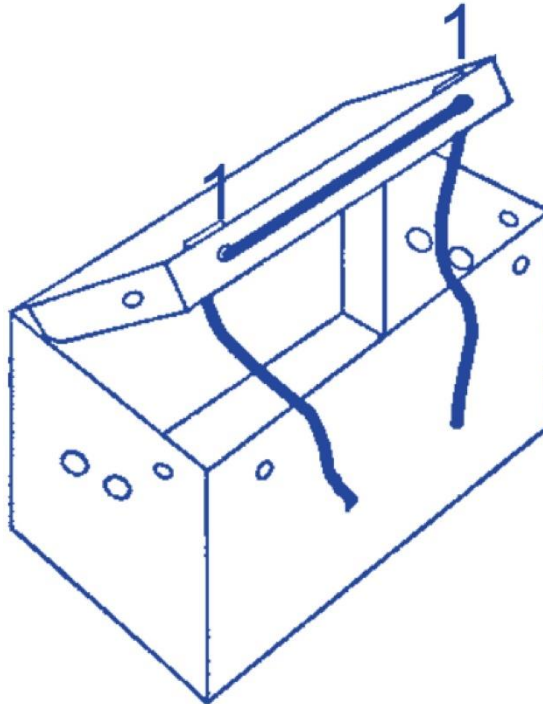


## 5. ZÁRÓSZALAG BEFŰZÉSÉNEK SORRENDJE

---

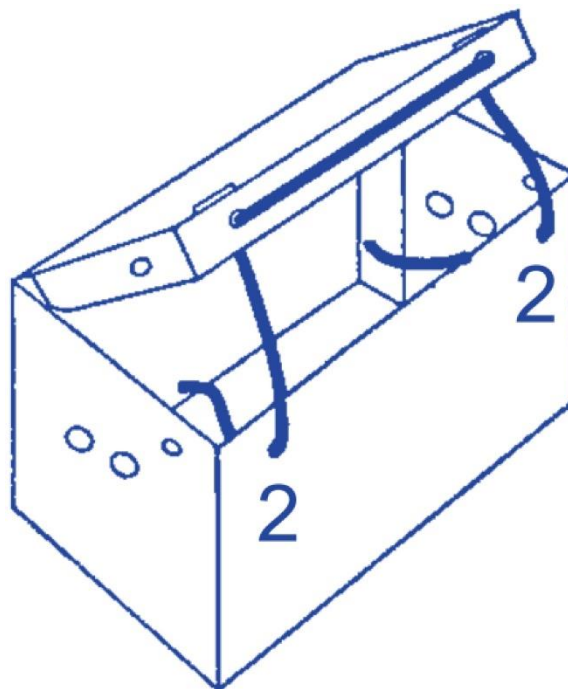
1. A szalag két végét fűzzük át a doboztető elején található 1-1 lyukon (1).

**Ügyeljünk rá, hogy a szalag kívülről fusson!**



2. A szalagot húzzuk át a doboz elején található lyukakon (2).

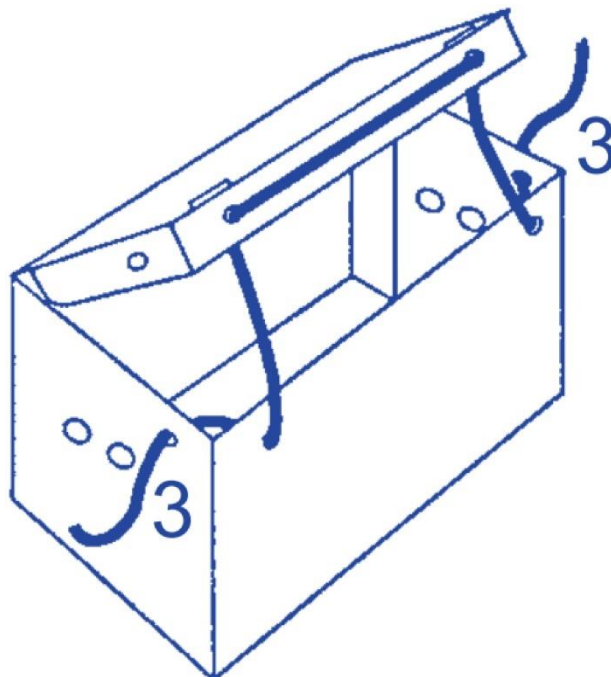
**Ügyeljünk rá, hogy a szalag kívülről haladjon a doboz belsejébe!**





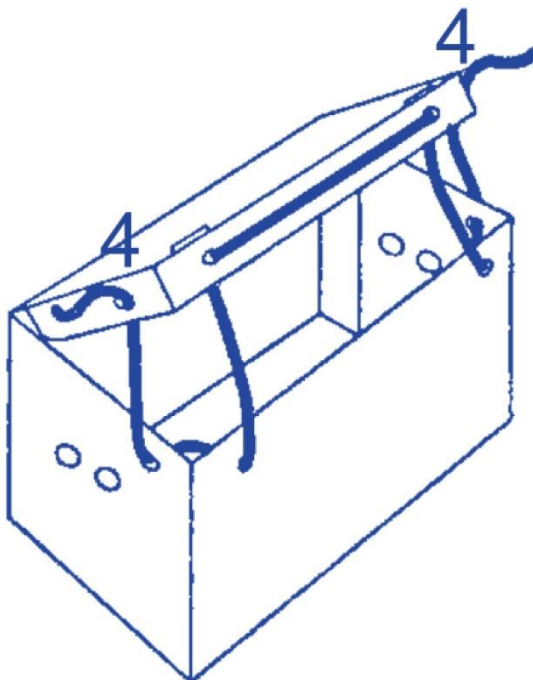
3. A szalagvégeket húzzuk át a doboz oldalán található kis lyukakon (3).

Ügyeljünk rá, hogy **ne** a doboz megfogását könnyítő nagy lyukakon fussanak át!

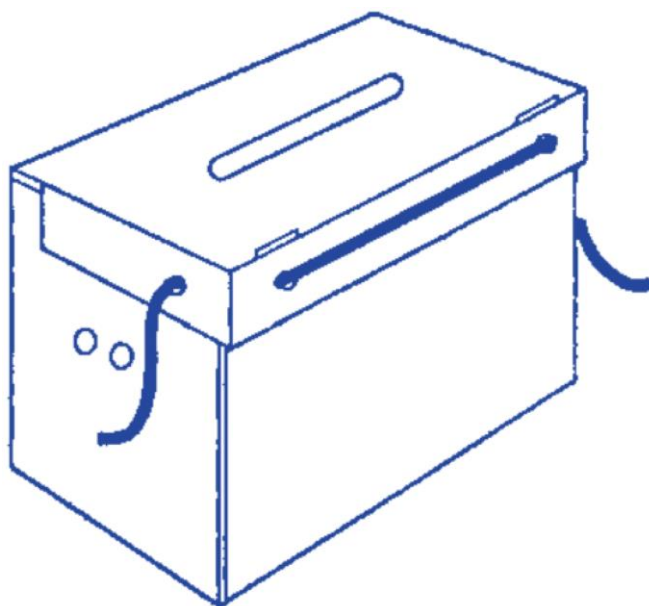


4. A szalagot húzzuk át a doboztető oldalán található lyukakon.

Ügyeljünk rá, hogy a szalag újra **bentről** fusson kifelé!



5. Hajtsuk rá a tetőt a dobozra.



6. Kössük meg a szalagot a doboz elején.

Kész az urna.

